



# Programma Economie

Aan de slag voor de economie van morgen

# Aan de slag voor de economie van morgen

Programma Economie Capelle aan den IJssel

**Auteur(s):**

Joost Hagens, Jaap Meijs en Jos van Heest  
Projectnummer 1297

**Aangeboden aan:**

Gemeente Capelle aan den IJssel  
27 februari 2019



# Voorwoord Wethouder Westerdijk

Voor u ligt het Programma Economie van Capelle aan den IJssel. Ons programma spettert van ambitie en ik ben er trots op. Capelle is economisch aantrekkelijk en heeft een sterke positie in de regio. Mede dankzij de ligging naast Rotterdam en de stevige regionale samenwerking met private en publieke organisaties. Die sterke positie willen we behouden en liever nog versterken. Hoe we dat doen, leest u in dit Programma Economie, dat gelukkig niet van achter een bureau is bedacht. We willen graag dat ons beleid aansluit bij wensen van onze Capelse bedrijven. We zijn daarom in gesprek gegaan met veel verschillende Capelse ondernemers, de gemeenteraad en partners als de provincie en de Metropoolregio Rotterdam-Den Haag. We hebben een economisch programma dat echt samen is gemaakt.

Uit de gesprekken zijn een aantal belangrijke speerpunten gekomen. Bovenaan staat het zorgen voor voldoende banen, nu en in de toekomst. Dat is essentieel voor de werkgelegenheid in Capelle. Daarbij hoort onderwijs voor jong en oud, dat aansluit op de vraag vanuit de arbeidsmarkt. We bieden ruimte voor start-ups. Deze nieuwe ondernemers moeten in Capelle een vliegende start kunnen maken. Bovendien blijven we ons sterk maken voor aantrekkelijke bedrijfslocaties, zoals onze succesvolle bedrijveninvesteringzones. We vinden dat deze locaties modern, flexibel en duurzaam moeten zijn, inspeland op de eisen van nu en de toekomst. Goede bereikbaarheid biedt kansen voor een robuuste lokale en regionale economie. Daarom zetten we in op duurzame en nieuwe mobiliteit, waarbij optimale bereikbaarheid per openbaar vervoer, deelfietsen en (elektrische deel)auto's samen de belangrijkste ingrediënten vormen. Tot slot houden we aandacht voor onze Capelse retail. Dat ligt me als oud-ondernemer nauw aan het hart. Het is fijn als Capellenaren in de buurt hun boodschappen kunnen doen en geld besteden in onze gemeente. We blijven ons daarom hard maken voor sterke wijkwinkelcentra, die we goed benutten voor retail en maatschappelijke functies.

Capelle wil de rode loper voor ondernemers blijven uitrollen: een gemeente die goed bereikbaar, maximaal ondersteunend en faciliterend is. Laten we samenwerken, samen mooie dingen doen en elkaar opzoeken als dat nodig is. Laten we samen zorgen voor een toekomstbestendige Capelse economie!

Harriët Westerdijk  
Wethouder Economie



# Inhoudsopgave

<b>Samenvatting: Aan de slag voor de economie van morgen</b>	<b>4</b>	<b>Bijlage 1: Gesprekspartners</b>	<b>31</b>
<b>1 Inleiding</b>	<b>6</b>	<b>Bijlage 2: Bronnen</b>	<b>32</b>
1.1 Aanleiding	6	<b>Bijlage 3: Analyse dichtheden</b>	<b>33</b>
1.2 Totstandkoming en draagvlak	6	<b>Bijlage 4: relevante beleidskaders</b>	<b>35</b>
1.3 Relatie met andere beleidsvelden en -documenten	7	<b>Bijlage 5: Volledige SWOT</b>	<b>37</b>
1.4 Opzet en leeswijzer: ambitieuze visie vertaald naar concrete acties	7		
<b>2 Economische analyse Capelle aan den IJssel</b>	<b>8</b>		
2.1 Algemene ruimtelijk-economische trends	8		
2.2 Economisch profiel Capelle	9		
<b>3 SWOT-analyse</b>	<b>16</b>		
<b>4 Visie</b>	<b>17</b>		
4.1 Werkgelegenheid, onderwijs, en arbeidsmarkt	18		
4.2 Bereikbaarheid	19		
4.3 Werklocaties	20		
4.4 Detailhandel en horeca	21		
4.5 Vrijetijdseconomie	22		
4.6 Duurzaamheid	23		
<b>5 Uitvoeringsprogramma</b>	<b>24</b>		
5.1 Toelichting Uitvoeringsprogramma	24		
5.2 Uitwerking per thema	24		





# Samenvatting: Aan de slag voor de economie van morgen

De economie is in transitie. De invloed van internet- en communicatietechnologie is sterk gegroeid en neemt nog steeds toe. Er is veel meer aandacht voor duurzaamheid en de energietransitie in alle sectoren. We zien schaalvergroting én tegelijkertijd schaalverkleining en een verdere globalisering houdt aan. Deels zijn deze veranderingen al zichtbaar (geworden) in onze dagelijkse omgeving, deels komt dat nog. Anno 2019 merken we dat:

- steeds meer mensen en bedrijven hechten aan goed per OV bereikbare plekken;
- het nieuwe werken zorgt voor andere voorkeuren voor werkruimte voor werkgevers en werknemers;
- de trek naar de stad aanhoudt, met een grote woningbouwopgave in stedelijke gebieden tot gevolg;
- steeds meer fysieke winkels te maken hebben met de toenemende internetaankopen, maar er ontstaan door *blurring* ook weer nieuwe kansen;
- files toenemen, mede door het gunstig economisch tij;
- de krapte op de arbeidsmarkt toeneemt.

Om ook in de toekomst economisch succesvol te zijn en voldoende werkgelegenheid te behouden, moet Capelle hierop inspelen. Met het Programma Economie zorgen we ervoor dat we goed voorbereid zijn op de economie van morgen. Het programma bevat concrete en effectieve maatregelen, voor de korte en middellange termijn. We kiezen per thema

het juiste schaalniveau om knelpunten aan te pakken en kansen te verzilveren.

*Onze ambitie is met het Programma Economie ervoor te zorgen dat (in) Capelle:*

- *de negatieve tendens in de werkgelegenheidsontwikkeling wordt doorbroken;*
- *haar sterke positie in een vernieuwende regio behoudt;*
- *beter is voorbereid op toekomstige veranderingen;*
- *voldoende ruimte houdt om te werken;*
- *werk en bedrijvigheid zo goed mogelijk bereikbaar blijft, met nieuwe en innovatieve vormen van mobiliteit;*
- *kansen voor moderne woon-werkgebieden worden benut, zoals op Rivium;*
- *moderne detailhandel heeft die past bij schaalniveau Capelle;*
- *haar toeristische en recreatieve potentie beter benut.*
- *bedrijven de kansen kunnen pakken op het gebied van duurzaamheid*

In het achterliggende document hebben we de economische ambitie voor verschillende thema's uitgewerkt. Voor elk thema zijn acties geformuleerd, die terugkomen in het uitvoeringsprogramma. De belangrijkste acties waar we aan gaan werken zijn:

## **Zorgen voor voldoende banen en het juiste personeel**

Belangrijk voor voldoende banen is het creëren van een goede samenwerking tussen onderwijs, overheid en arbeidsmarkt (*triple helix*).



Dit is een continue opgave, die we in regionaal verband oppakken. Daarnaast onderzoeken we de kansen om mensen *fit for work* te houden door van-werk-naar-werk te stimuleren. We geven de economie een impuls door in de transitie van Rivium de verbinding te leggen met de Erasmus Universiteit en andere opleidingsinstituten, nieuwe beginnende bedrijven aan te trekken en ondernemerschap te stimuleren door voldoende mogelijkheden te bieden voor starters en *scale ups*. We kijken daarbij niet alleen naar formele werklocaties, maar we bieden ook ruimte aan innovatieve menging, zoals schone productie in kantoren en werkplaatsen in wijkwinkelcentra. Bovendien willen we ruimte bieden aan hotels. Dat levert niet alleen banen op, maar biedt ook de zakelijke- en recreatieve toerist overnachtingsmogelijkheden.

#### **Het zorgen voor moderne, flexibele, duurzame en aantrekkelijke bedrijfshuisvesting en (woon-)werkgebieden**

Capelle moet een aantrekkelijk vestigingsplaats blijven voor bedrijven. Dat betekent dat we nu moeten inspelen op de veranderende eisen die bedrijven en werknemers stellen aan werkgebieden. We willen bovendien ervoor zorgen dat we in de toekomst sneller kunnen inspelen op veranderende wensen. We gaan na of onze bestemmingsplannen – straks: omgevingsplan – hier wel in voorzien. Het accountmanagement is van hoog niveau. Dit willen we zo houden. Op deze manier kunnen we ondernemers “ontzorgen” en begeleiden naar de juiste vestigingslocatie en ondersteunen bij de vergunningstrajecten.

#### **Maximale bereikbaarheid van werk en bedrijvigheid**

We maken ons hard om economische ontwikkelingen te concentreren op goed per OV-bereikbare locaties. Daarnaast zorgen we voor duurzame, innovatieve en nieuwe mobiliteit door deelfietsen en elektrische (deel)auto's te stimuleren en Capelle daar ook expliciet op te promoten. Als Capelle profileren we, bijvoorbeeld met het Hoofdweggebied, ons als

ideale locatie voor een hub voor elektrische stadsdistributie in Capelle zelf en richting o.a. Rotterdam (*last mile*). Ook werken we aan een moderne vervoersknoop op Rivium.



# 1 Inleiding

## 1.1 Aanleiding

Voor u ligt het Programma Economie van Capelle aan den IJssel. Naast het feit dat het Actieplan Economische Zaken 2013-2018 recent is afgelopen, is er nog een aantal andere aanleidingen dit programma op te stellen. Zo speelt bijvoorbeeld mee dat Capelle met ca 35.000 banen weliswaar de tweede grootste werkgever is in de regio Groot-Rijnmond<sup>1</sup>, maar dat de afgelopen jaren die werkgelegenheid is gedaald.

Daarnaast zijn er een aantal flinke transities gaande in de economie: verdergaande digitalisering, het nieuwe werken, verduurzaming en veranderde ruimtelijke voorkeuren van bedrijven en (jonge) werknemers. Met het coalitieakkoord 2018-2022 'Met het oog op morgen' speelt Capelle deels al in op deze transities. Daarnaast is 'werk' daarin het sleutelwoord, als belangrijkste middel om mee te doen in de samenleving. Dat vraagt een gezonde lokale economie als onderdeel van een sterke regionaal-economische ontwikkeling. Met het Programma Economie wil Capelle inspelen op deze en andere ontwikkelingen.

---

<sup>1</sup> COROP-gebied Groot-Rijnmond bestaat naast Capelle aan den IJssel uit de gemeenten Albrandswaard, Barendrecht, Binnenmaas, Brielle, Cromstrijen, Goeree-Overflakkee, Hellevoetsluis, Korendijk, Krimpen aan den IJssel, Lansingerland, Maassluis, Nissewaard, Oud-Beijerland, Ridderkerk, Rotterdam, Schiedam, Strijen, Vlaardingen, Westvoorne, en Zuidplas.

## 1.2 Totstandkoming en draagvlak

Het Programma Economie is niet tot stand gekomen van achter een bureau. In de totstandkoming is de Capelse 'Doe Mee!'- aanpak gevolgd en is met diverse partijen gesproken. Ook is bewust de verbinding gezocht vanuit de afdeling Economische Zaken (EZ) met diverse aanpalende beleidsdossiers. Concreet zijn de volgende stappen ondernomen:

- Bureau-onderzoek en data-analyse
- Gesprekken met externe betrokkenen: Provincie Zuid-Holland, de MRDH en Rotterdam Partners
- Twee sessies met ambtenaren bij de start van het traject, en één om het uitvoeringsprogramma te vullen
- Een ondernemersavond waarin stakeholders hebben gereflecteerd op de uit de analyse afkomstige conclusies én zelf richtingen hebben aangegeven voor ambities op de verschillende thema's in deze visie.
- Benen-op-tafel-overleg met de gemeenteraad, waarin de SWOT-analyse is besproken
- Inloopsessie voor ondernemers en raadsleden bij de borrel van het Economisch Netwerk Capelle
- Online consultatie



Ondernemersavond op 15 november 2018

In de bijlage is een lijst opgenomen met gesprekspartners, aanwezigen bij de ondernemersavond en geraadpleegde literatuur en datasets.

### 1.3 Relatie met andere beleidsvelden en -documenten

Economie is per definitie een beleidsveld waarin verschillende ontwikkelingen uit andere beleidsvelden samen komen. Dit Programma Economie bevat deels nieuwe acties en ambities waar EZ de komende jaren mee aan de slag gaat, maar het bevat ook acties en ambities die al eerder zijn geformuleerd en waar het vanuit EZ zaak is die met elkaar te verknopen. In het programma verwijzen we op een aantal plekken expliciet naar acties of ambities uit andere beleidsdocumenten. De belangrijkste verbindingen liggen er tussen het Programma Economie en:

- De Stadsvisie '**Sterk en verbindend: Parkstad naast economische motor**' uit 2011 en de **nieuwe Stadsvisie** waarmee recent is gestart.
- De **Structuurvisie 2030** uit 2013 en de daaruit voortkomende gebiedsvisies.
- **Structuurvisie Detailhandel** uit 2015
- **Het Collegeprogramma 'Met het oog op morgen'**
- De transformatie van **Rivium** en de studie voor het **Hoofdweggebied**
- Het **Koersdocument Duurzaam Capelle**, vastgesteld in 2017.
- Het **Programma Wonen**, dat op dit moment in ontwikkeling is.
- Het **Programma Mobiliteit** waar op dit moment aan gewerkt wordt.
- De afspraken in MRDH-verband over PDV- en andere detailhandelslocaties (**Agenda Detailhandel**), werklocaties (**Strategie**

**werklocaties-2019-2030**), kantoorlocaties (**Agenda Kantoren**) en bereikbaarheid (**Uitvoeringsagenda bereikbaarheid**).

- De **Roadmap Next Economy**
- Provinciale beleidskaders, zoals de **Visie ruimte en Mobiliteit**, het **Programma Ruimte**, **Programma Mobiliteit** en de **Verordening Ruimte**.
- De evaluatie van het **Actieplan Economische Zaken 2013-2018**.

In bijlage 4 is een overzicht opgenomen van de belangrijkste raakvlakken van deze kaders met het Programma Economie.

### 1.4 Opzet en leeswijzer: ambitieuze visie vertaald naar concrete acties

Het Programma Economie bestaat uit een visie en uitvoeringsprogramma. Voor het toekomstperspectief is het van belang een goed beeld te hebben van de context. Hoofdstuk 2 bevat daarom een analyse van de huidige Capelse economie. Vervolgens is in hoofdstuk 3 een overzicht gegeven van de sterktes, zwaktes, kansen en bedreigingen. In hoofdstuk 4 is de visie en ambitie per thema uitgewerkt. De visie hebben we uitgewerkt in een uitvoeringsprogramma. Dat komt in hoofdstuk 5 terug.

In de bijlagen zijn achtergrondinformatie opgenomen over de beleidskaders, respondenten en gebruikte bronnen.





## 2 Economische analyse Capelle aan den IJssel

In dit hoofdstuk zetten we enkele ruimtelijk-economische trends uiteen die óók voor de gemeente Capelle aan den IJssel en haar economie belangrijk zijn, gevolgd door een kort economisch en demografisch profiel van de gemeente.

### 2.1 Algemene ruimtelijk-economische trends

Een aantal brede trends en ontwikkelingen op het gebied van economie en ruimte hebben óók op de Capelse economie hun weerslag. We sommen een aantal belangrijke trends op:

#### Duurzaamheid



- Energietransitie (wind, zon, biomassa) vraagt om ruimte.
- De gaskraan die op termijn wordt dichtgedraaid.
- Overgang naar elektrische logistiek en personenvervoer.
- Schone productie kan mengbaarheid functies vergroten.
- Overgang naar circulaire economie (die niet altijd 'schoner' is, denk aan bv. recyclecentrum) vraagt ook om (milieu)ruimte.
- Opgave om bebouwde omgeving (bedrijfspanen, kantoren, woningen) te verduurzamen.



#### Digitalisering, automatisering, 'internet of everything'



- Digitale bereikbaarheid als vestigingsplaatsfactor
- Opkomst E-commerce vraagt o.a. ruimte voor (elektrische) stadsdistributie en heeft effect op de retailmarkt.

- Invloed van internetaankopen op de detailhandel: minder draagvlak voor fysieke winkels. In eerste instantie met name voor niet-dagelijkse goederen, maar steeds vaker ook voor dagelijkse goederen (online supermarkten). Enige substitutie van de vraag zit in andere winkelconcepten zoals *pick-uppoints*, *cross selling* en *experience centers*.
- Met toenemende automatisering groeit ook het belang van voldoende technisch geschoold personeel en continue bijscholing.

#### Schaalverkleining & schaalvergroting

- Divergerende trend van:
  - Enerzijds schaalverkleining (bv. relatief sterke groei van het aantal zzp'ers, die ook om plekken om te werken vragen).
  - Anderzijds schaalvergroting, onder meer in de industrie en de logistiek, onder invloed van automatisering/robotisering en mondialisering.



#### Veranderende locatievoorkeuren van bedrijven

- Multimodale bereikbaarheid – via de auto, de fiets, of het (H)OV - wordt vooral voor dienstverlenende bedrijven en hoogopgeleide werknemers steeds belangrijker.
- Bedrijven vragen om werkplekken met ruimte voor ontmoeting en interactie (*third places*).
- Passend en voldoende aanbod van arbeid blijft, zeker in tijden van hoogconjunctuur en krapte op de arbeidsmarkt, een essentiële factor.



#### Overige maatschappelijke trends

- Steden groeien; dit leidt tot krapte op de woningmarkt (overal in Nederlandse steden zichtbaar, en ook sterk in de MRDH).
- Demografie (o.a. vergrijzing, langer thuis wonen, meer alleenstaanden) heeft effect op de vraag op de woningmarkt.
- Meer aandacht voor 'lokaal, gezond, duurzaam'.



## 2.2 Economisch profiel Capelle

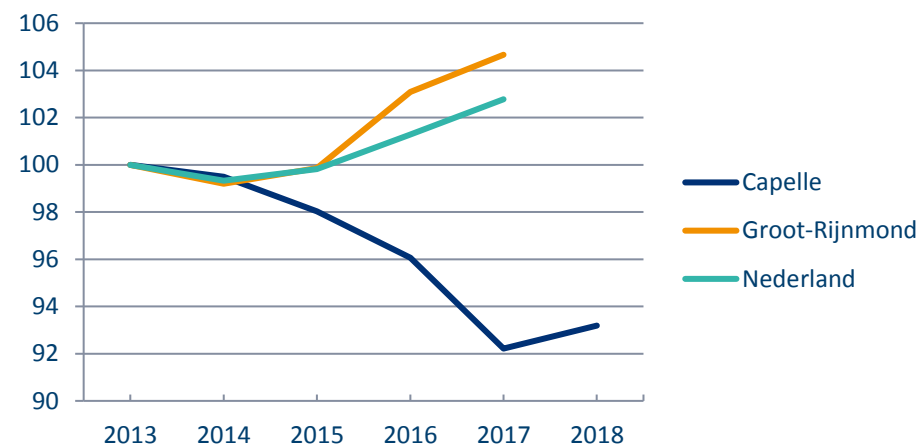
### 2.2.1 Werkgelegenheid: Capelle belangrijke werkstad, maar werkgelegenheid flink gedaald

Capelle aan den IJssel heeft met 35.000 banen een grote werkgelegenheidsfunctie. Tussen 2010 en 2017 is de werkgelegenheid echter flink gedaald: van 40.000 naar 35.000 banen (-12,5%). In 2017 liet de werkgelegenheid weer groei zien: een toename van 1,1%. In vergelijking tot de werkgelegenheidsontwikkeling van regio Groot-Rijnmond en Nederland bleef Capelle de afgelopen jaren achter, maar we zien wel dat het afgelopen jaar de werkgelegenheid in Capelle is gestegen (zie figuur 1).

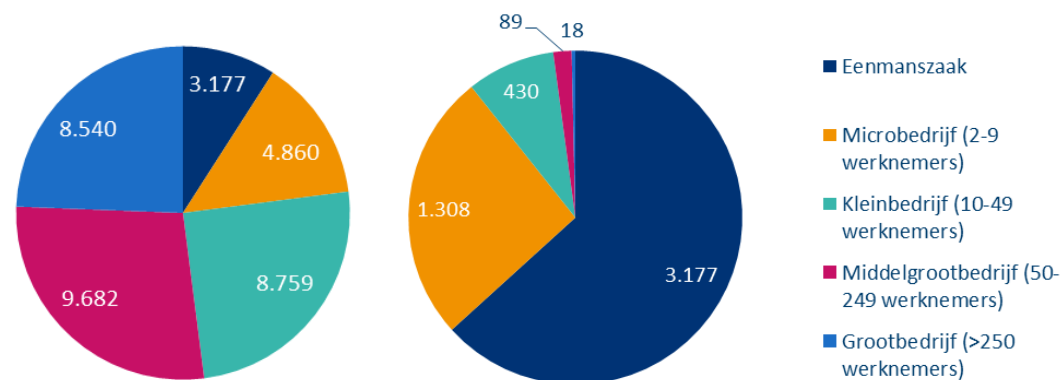
De grootste werkgever is het middelgrootbedrijf (50-249 banen) met ruim een kwart van het aantal banen. Het klein- en grootbedrijf hebben elk iets minder dan een kwart van het aantal banen. In totaal zijn er ruim 5.000 bedrijven in Capelle in 2018. De meeste daarvan, bijna tweederde, zijn zelfstandigen zonder personeel. Van de 5.000 bedrijven hebben er 18 meer dan 250 werknemers, met gemiddeld zo'n 475 werknemers (zie figuur 2).

Grote werkgevers zijn onder andere Ziekenhuis IJsselland, VANAD, Pfizer, Quion (financiële dienstverlening) en enkele grote zorgorganisaties.

Figuur 1 Indexcijfers werkgelegenheid Nederland, MRDH en Capelle aan den IJssel (2013 = 100; bron: LISA, 2018)



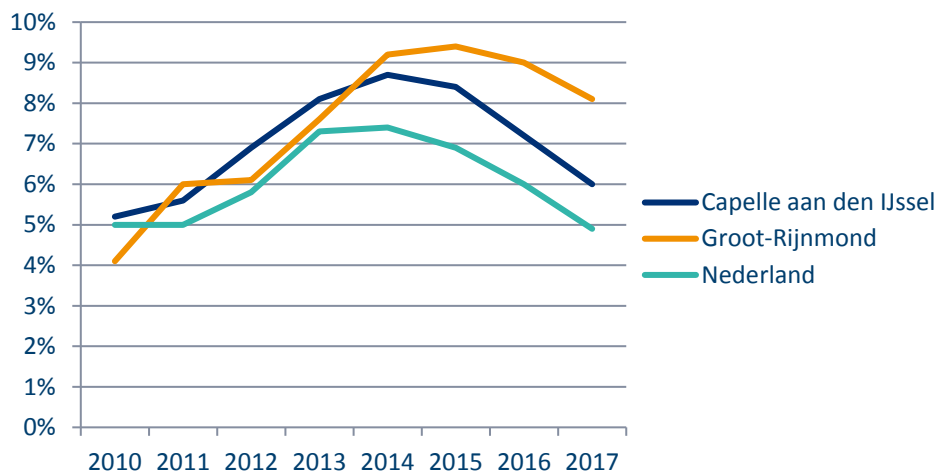
Figuur 2 Aantal banen naar bedrijfsgrootte in Capelle (linkerfiguur) en aantal bedrijven in Capelle naar bedrijfsgrootte (rechterfiguur) (Bron: LISA, 2018).



### 2.2.2 Arbeidsmarkt en pendel: lage werkloosheid, veel pendel binnen de regio

De werkloosheid in Capelle ligt relatief hoog ten opzichte van Nederland, maar is wel een stuk lager dan in Groot-Rijnmond. Bovendien neemt de werkloosheid in Capelle de laatste jaren sneller af dan in Groot-Rijnmond en Nederland gemiddeld.

Figuur 3 Ontwikkeling werkloosheid (%) Nederland en Capelle (bron: CBS, 2018)

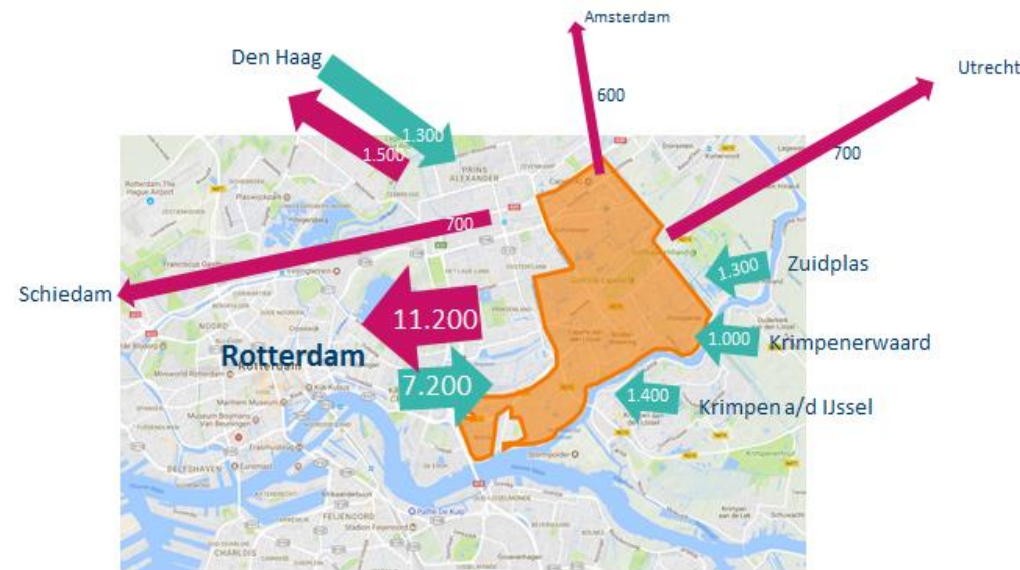


Capelle heeft een positief pendelsaldo (+3.700, cijfers uit 2016). Dagelijks komen er 26.400 mensen vanuit buitenaf in Capelle werken en gaan er 22.700 vanuit Capelle werken in een andere gemeente. Er werkten 5.600 Capellenaren in de eigen gemeente<sup>2</sup>. Dit is 18,9% van de beroepsbevolking (CBS, 2017). In Nederland is dit aandeel gemiddeld

<sup>2</sup> De CBS-cijfers over pendel zijn weergegeven in banen van werknemers. Zelfstandige ondernemers zijn niet meegenomen. De optelsom van de inkomende pendel en de inwoners van Capelle die in de eigen gemeente werken, komt daarom lager uit dan het aantal banen zoals genoemd in 2.2.1.

38%. Een relatief groot deel van de Capelse bevolking werkt dus buiten de eigen gemeente. De ligging in zo'n dichtbevolkt gebied met veel infrastructuur, maakt dit ook mogelijk. Rotterdam is verreweg de grootste herkomst- en bestemmingsgemeente werknemers (zie figuur 4).

Figuur 4 Pendel van en naar Capelle aan den IJssel, 2016 (bron: CBS, 2016)



### 2.2.3 Sterke sectoren: zakelijke dienstverlening, IT en handel

In tabel 5 is het aantal banen per sector weergegeven in de gemeente. We zien dat de zakelijke dienstverlening, groot- en detailhandel en zorg de grootste sectoren zijn. Het aandeel banen in die sectoren ligt in Capelle ook hoger dan regionaal en landelijk (zie figuur 6). Ook de IT-sector en financiële dienstverlening zijn relatief grote werkgevers. Industrie, onderwijs, openbaar bestuur en vervoer en opslag zijn sectoren

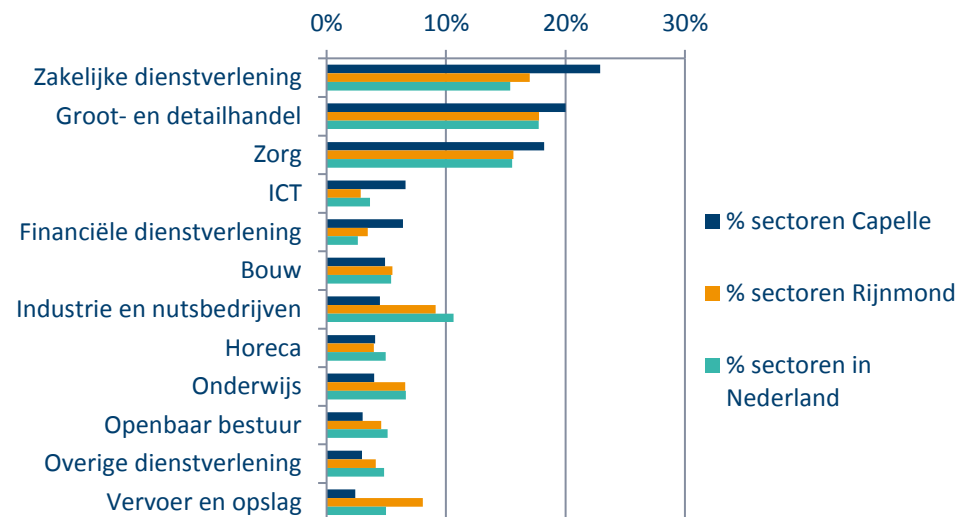
die in Capelle juist een lager aandeel in de werkgelegenheid hebben dan regionaal en landelijk.

Tabel 5 Sectorale verdeling Capelle aan den IJssel (Bron: LISA, 2018)

Sector	Banen
Zakelijke dienstverlening	8.019
Groot- en detailhandel	7.009
Zorg	6.379
ICT	2.314
Financiële dienstverlening	2.239
Bouw	1.716
Industrie en nutsbedrijven	1.564
Horeca	1.422
Onderwijs	1.398
Openbaar bestuur	1.061
Overige dienstverlening	1.042
Vervoer en opslag	839
Landbouw en visserij	16
<b>Totaal</b>	<b>35.018</b>

Figuur 6 laat zien dat grote sectoren in de regio Groot-Rijnmond niet per definitie groot zijn in Capelle. Zo heeft Groot-Rijnmond in verhouding veel banen in vervoer en opslag, terwijl deze sector in Capelle relatief klein is. Andersom geldt ook dat grote sectoren in Capelle niet per definitie groot zijn in Groot-Rijnmond. Zo is de ICT sector in Capelle groot ten opzichte van de gemiddelde omvang van deze sector in Nederland, terwijl de ICT in Groot-Rijnmond juist ondervertegenwoordigd is.

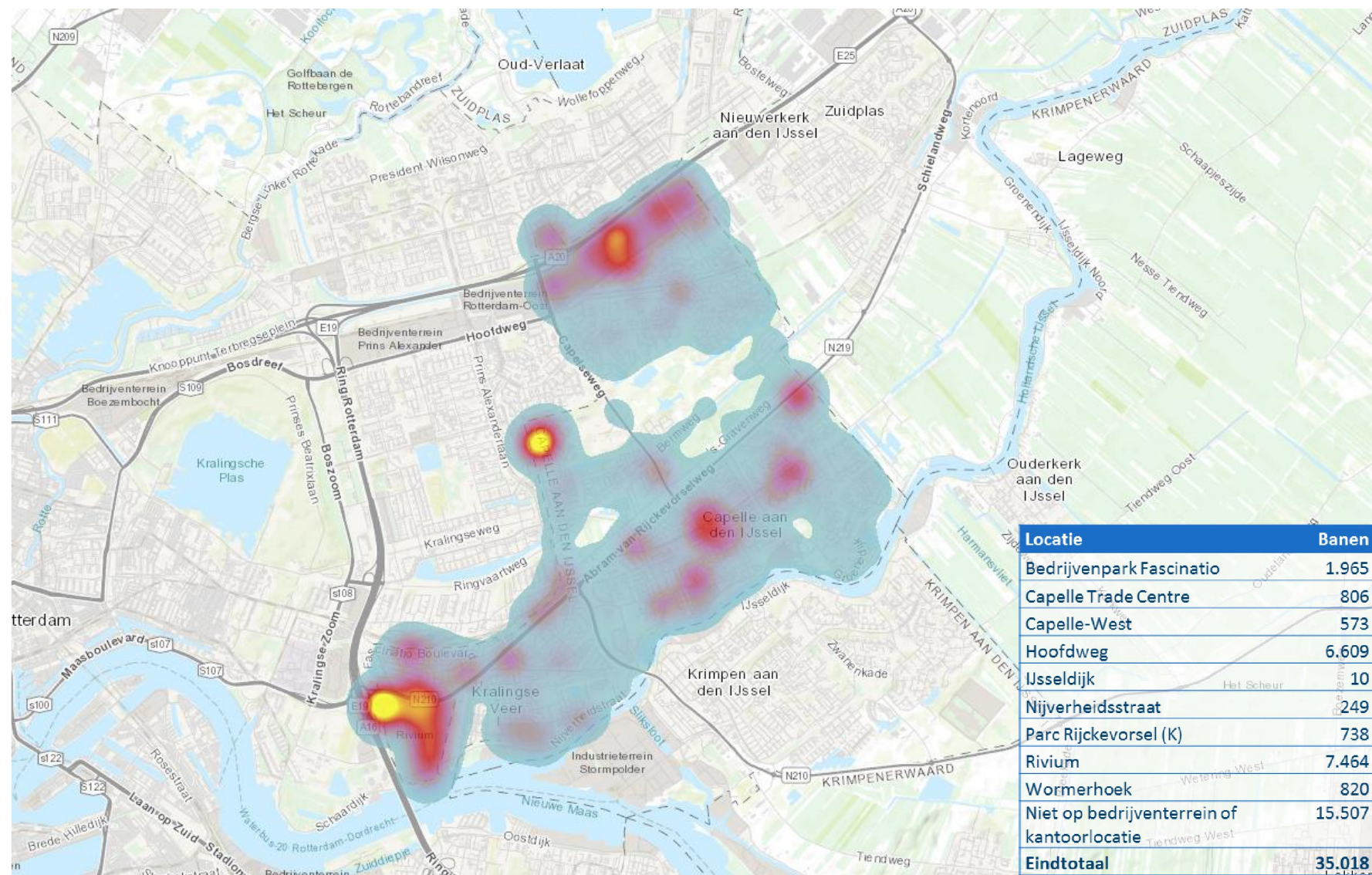
Figuur 6 Aantal banen (%) in Nederland en Capelle per sector (Bron: LISA, 2018)



In figuur 7 is de spreiding van de 35.000 banen over de gemeente weergegeven, op basis van het LISA-bestand. Duidelijk zichtbaar zijn het Hoofdweggebied, Rivium, het ziekenhuis en de Koperwiek.



Figuur 7 Ruimtelijke spreiding van het aantal banen in gemeente Capelle aan den IJssel (Bron: LISA, 2018)





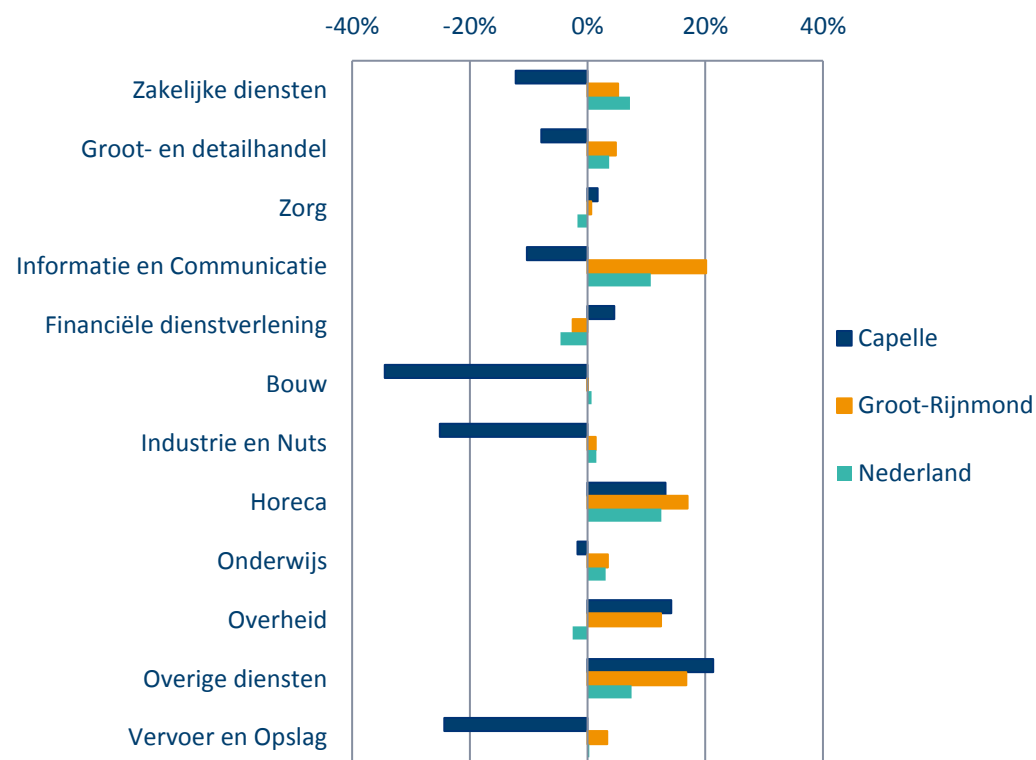
In figuur 8 is de ontwikkeling van de werkgelegenheid de afgelopen jaren per sector in Capelle afgezet tegen de ontwikkeling in Groot-Rijnmond en Nederland. Er valt op dat een aantal sectoren het tussen 2013 en 2017 beduidend minder deden in Capelle dan in Nederland in deze periode.

- De bouwsector nam met 34,5% af tussen 2013 en 2017. De daling is al ingezet sinds 2010. Capelle verloor 14 bedrijven met 570 werknemers door faillissement, zoals Imtech. Ook vertrek van twee vestigingen van BAM had een flinke impact (bijna 350 banen).
- Zakelijke dienstverlening blijft de grootste sector in Capelle, maar daalde met ruim 12% tussen 2013 en 2017. In 2010 telde deze sector nog 9.500 banen, in 2017 zijn dit er 8.200.
- Het aantal banen in de sector groot- en detailhandel daalde tussen 2013 en 2017 met 8%.
- Hoewel de ICT-sector relatief groot is in Capelle, daalde deze sector tussen 2013 en 2017 met 10%.
- Ook de sectoren industrie, onderwijs en vervoer en opslag deden het tussen 2013 en 2017 slecht in Capelle. Doordat deze sectoren kleiner van omvang zijn was de impact hiervan op het totaal aantal banen in Capelle ook kleiner.

Er zijn echter ook een aantal sectoren die een groei lieten zien tussen 2013 en 2017:

- Het aantal banen in de financiële dienstverlening steeg tussen 2013 en 2017 met 4,5%, terwijl deze sector in de regio en in Nederland in omvang af nam
- De zorgsector, die in Capelle de tweede sector is qua omvang, groeide licht tussen 2013 en 2017 (0,6%). Tussen 2010 en 2018 steeg de zorgsector van 5.800 naar 6.400 banen.
- Horeca, openbaar bestuur en overige dienstverlening zijn kleine sectoren in Capelle die het goed hebben gedaan tussen 2013 en 2017. Hoewel de groeipercentages hier hoog zijn, blijft de absolute impact op het aantal banen dus beperkt.

Figuur 8 Ontwikkeling werkgelegenheid over de periode 2013-2017 naar sector, exclusief landbouw (Bron: LISA, 2018)



## Bruto Lokaal Product Capelle

Om een beeld te krijgen van de omvang van de economie van Capelle aan den IJssel kan er een inschatting gemaakt worden van het Bruto Lokaal Product (BLP). Het BLP is de totale geldwaarde van alle in een gebied geproduceerde finale goederen en diensten gedurende een jaar. Dit kunnen we berekenen door de toegevoegde waarde per sector (het verschil tussen de marktwaarde van productie en de daarvoor ingekochte grondstoffen) op schaalniveau van COROP-gebied Groot-Rijnmond (CBS-cijfers) terug te rekenen naar de toegevoegde waarde per baan voor elke sector. Vervolgens vermenigvuldigen we dit met het aantal banen per sector in Capelle.

Het BLP van Capelle is ca. **2,9 miljard euro** in 2016. Dit is 5,4% van het Bruto Regionaal Product van regio Groot-Rijnmond. We hebben gezien dat Capelle tevens 5,4% van het aantal banen van Groot-Rijnmond huisvest. De gemiddelde toegevoegde waarde per baan in Capelle is dus net zo groot als het gemiddelde in Groot-Rijnmond.

De sectoren zakelijke- en financiële dienstverlening, die in Capelle oververtegenwoordigd zijn, hebben een relatief grote toegevoegde waarde per baan. Dit wordt echter weer gecompenseerd doordat de zorgsector en groot- en detailhandel, die juist een relatief kleine toegevoegde waarde per baan hebben, tevens relatief groot zijn in Capelle.

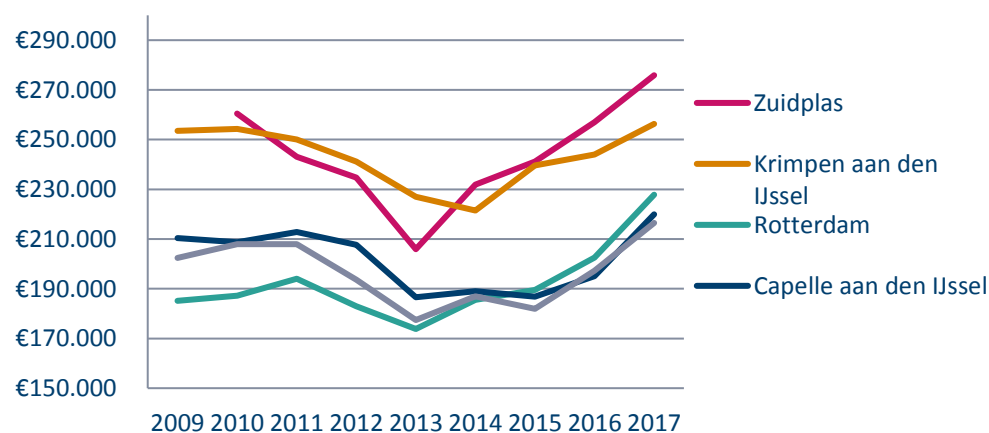
In veel sectoren gaat de groei van het BLP gepaard met een groei van de werkgelegenheid. Voor zowel het BLP als voor het aantal banen is het goed kritisch te kijken naar welke invloed de lokale overheid kan uitoefenen en welk effect dit heeft op de Capellenaren. Zo neemt het BLP hard toe als het aantal banen in de zakelijk en financiële dienstverlening stijgt. Echter, de bedrijven zijn vaak multinationals, wiens locatiekeuze nauwelijks te beïnvloeden is door de lokale overheid en bovendien zijn het vaak banen voor hoogopgeleiden, die vaker een grotere afstand tot hun werk kunnen / willen overbruggen. De vraag is dus wat het effect is op de lokale Capellenaar van een dergelijke stijging van het BLP.

## 2.2.4 Woon- en leefklimaat

De gemiddelde woningwaarde in Capelle neemt na een dip in 2011 sinds 2015 weer toe (zie figuur 9). De ontwikkeling van de woningwaarde in Capelle volgt een vergelijkbare trend als die in Rotterdam. De hogere woningwaarde in buurgemeenten Krimpen en Zuidplas is te verklaren doordat daar relatief grotere en ander typen (meer vrijstaande huizen) staan dan in Capelle, terwijl Capelle meer gestapelde woningen kent.

Bewoners zien als belangrijkste kwaliteit van de woonomgeving het groene karakter en zijn gemiddeld iets vaker tevreden met hun woonomgeving dan andere bewoners van de Woonregio Rotterdam. In de voorraad staat een relatief groot aandeel goedkope koopwoningen (<170.000 euro). Een deel van de voorraad (2.500 woningen) wordt als kwetsbare voorraad gezien in de zin dat ze niet aansluiten bij de verwachte woonwensen van de toekomst<sup>3</sup>.

Figuur 9 Gemiddelde verkoopprijs koopwoningen in Capelle en 4 omliggende gemeenten (CBS, 2018)



<sup>3</sup> Programma Wonen, concept december 2018



Tegelijkertijd is er regionaal een grote opgave (+ 53.700 woningen 2018-2030). Dit kan leiden tot concurrentie tussen woon- en economische functies in de ruimte.

De veiligheid op werklocaties in Capelle is over het algemeen goed op orde. Rivium, Capelle XL en Capelle Trade Park hebben een Keurmerk Veilig Ondernemen (KVO). Resultaten van ondernemersenquête's omtrent deze KVO's laten zien dat onveiligheidsgevoelens op de werklocaties in Capelle laag zijn, evenals de overlast en het aantal incidenten.

### 2.2.5 Detailhandel

Het belangrijkste winkelcentrum van Capelle is de Koperwiek. Grote wijkwinkelcentra zijn De Terp en De Scholver. Capelle XL is de belangrijkste locatie voor perifere en grootschalige detailhandel locaties (PDV/GDV). In totaal waren er in 2018 ruim 230 verkooppunten (dagelijks en niet-dagelijks), op in totaal bijna 112.000 m2. De leegstand was in 2018 met 9% van de panden en 2% van het aantal vierkante meters, een stuk lager dan in 2016.

Voor dagelijkse goederen was de koopkrachtbinding voor met 84% in 2018 iets lager dan in vergelijkbare gemeenten (88%). In totaal besteedden de inwoners 189 miljoen aan dagelijkse goederen in 2018. In de gemeente werd 185 miljoen euro besteed aan dagelijkse goederen.

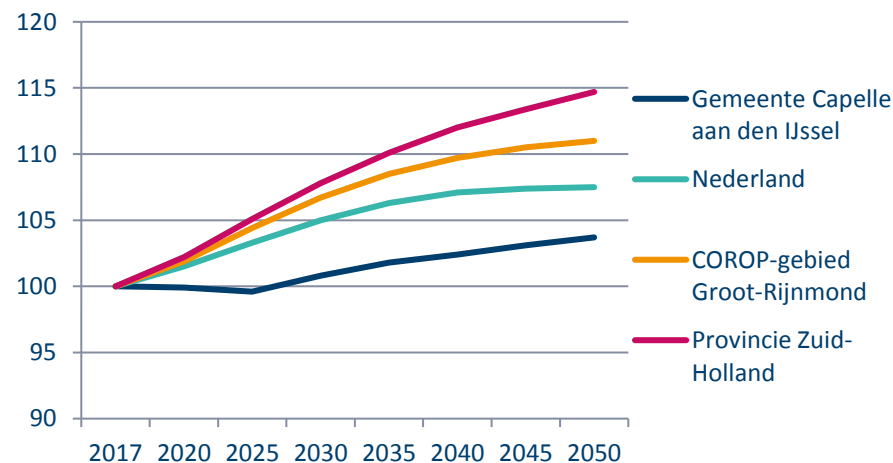
Voor niet-dagelijkse artikelen is de binding met 36% ten opzichte van 45% in benchmarkgemeenten. De binding is voor deze categorie een stuk lager dan in benchmarkgemeenten. In totaal besteedden de inwoners 197,5 miljoen euro aan niet-dagelijkse goederen. De inkomsten aan niet-dagelijkse goederen in de gemeente was echter een stuk lager: 124 miljoen euro. Dat komt doordat de binding lager en de afvloeiing offline en online hoger zijn dan in vergelijkbare gemeenten.

Capelle kent relatief veel winkelmeters voor niet-dagelijkse artikelen per inwoner ten opzichte van benchmarkgemeenten, maar relatief weinig winkelmeters voor dagelijkse artikelen. Het totaaloordeel voor de winkellocaties verschilt weinig van vergelijkbare gemeenten. Wel valt op dat het horeca-aanbod, evenementen en faciliteiten in winkelcentra slechter scoren dan in benchmarkgemeenten.<sup>4</sup>

### 2.2.6 Bevolkingsontwikkeling

De bevolking in Capelle blijft naar verwachting tot 2025 stabiel<sup>5</sup>. Vanaf 2025 is er een stijging van de bevolking te zien in de prognose van Primos. De groei blijft echter wel achter bij de groei van de regio, Zuid-Holland en Nederland als geheel.

Figuur 10 Verwachte bevolkingsontwikkeling (indexcijfers; 2017 = 100. Bron: Primos, 2017)



<sup>4</sup> Bron cijfers: Koopstromenonderzoek Randstad, factsheet Capelle aan den IJssel (Randstad Koopstromen, 2018)

<sup>5</sup> De woningbouwplannen op Rivium zijn in deze prognose nog niet meegenomen

### 3 SWOT-analyse

De SWOT-analyse benoemt de sterkten, zwakten, kansen, bedreigingen voor de Capelse economie. In dit hoofdstuk is de beknopte SWOT weergegeven. De volledige SWOT is opgenomen in bijlage 5. De SWOT volgt uit de economische analyse, beleidsanalyse en gesprekken met ondernemers en andere stakeholders is een van de inhoudelijke onderleggers voor de visie en het uitvoeringsprogramma.

#### Sterkten

- Veel banen in de nabijheid
- Het bedrijfsleven in Capelle is goed georganiseerd
- Veel diversiteit aan bedrijvigheid
- Veel banen en positief pendelsaldo (regiofunctie)
- Weinig leegstand bedrijventerreinen, lage grondprijzen
- Stevige (economische) regionale samenwerking
- Multimodaal en goed bereikbaar
- Veel diversiteit in voortgezet onderwijs op alle niveaus
- Sterke detailhandelstructuur (dichtbij)
- Vooruitstrevend in zelfrijdend vervoer op Rivium

#### Kansen

- Mengen van functies kansrijk(er) door gebrek aan zware industrie
- Sterke en ambitieuze regio, die vol inzet op Next Economy
- Erasmus Universiteit op steenworp afstand
- Voorzieningen op werklocaties worden steeds belangrijker. Kans voor werklocaties in transitie, waaronder Rivium
- Ligging Hoofdweg ideaal voor stadsdistributie
- Initiatieven (Hoofdweg, Rivium) om met ruimtelijk beleid onderscheidende gebieden te creëren zijn veelbelovend
- Aansluiten bij Rotterdam als 2e toeristenstad NL
- Veel potentie voor vergroten bereikbaarheid fiets
- Toenemende aantrekkingskracht van de stad voor veel mensen
- Transformatie Rivium als gemengd werk-woongebied
- Concrete, meetbare klimaatambitie, regio en gemeente

#### Zwakten

- Weinig 'eigen' invloed op de economie: meeliften op Rotterdam
- Groot-Rijnmond blijft achter bij andere mainports
- Na crisis en door vertrek bedrijven Rivium flinke krimp van de werkgelegenheid
- Werkloosheid bovengemiddeld (maar daalt)
- Hoge kantoorleegstand (26%), veel incurante kantoren
- Aansluiting vraag - aanbod arbeidsmarkt vraagstuk
- Hoge werkloosheid onder laagopgeleiden
- Intern OV zwak in bepaalde gebieden, zoals Hoofdweg
- File als vaststaand gegeven, b.v. Algeracorridor
- Verlaging winkelaanbod in sommige winkelcentra
- Relatief lage binding detailhandel (dagelijks + niet-dagelijks)

#### Bedreigingen

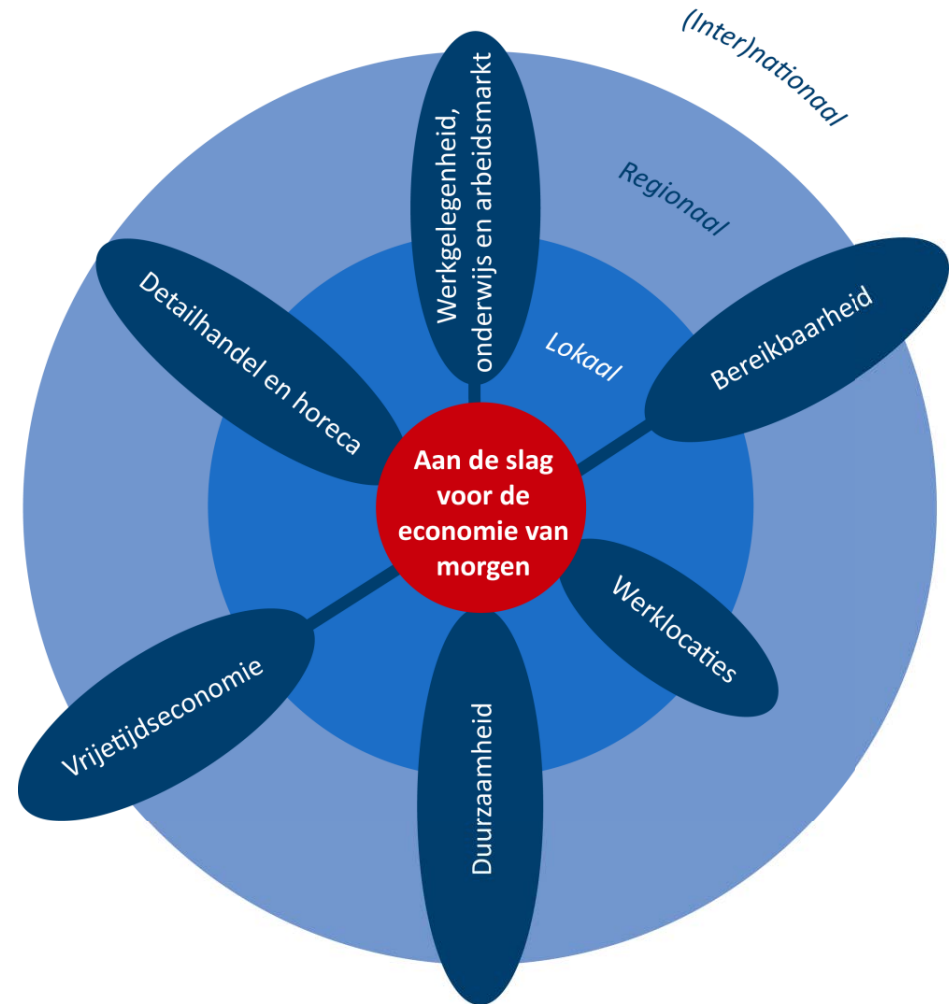
- Het verzorgende karakter van Capelle maakt de economie in de gemeente kwetsbaar voor de grillen van de Rijnmondse economie
- Minder binding van zakelijke en financiële dienstverleners
- Bereikbaarheid zal in toekomst verder onder druk komen
- Aantal kleine winkelgebieden zijn kwetsbaar
- Werken en wonen traditioneel gescheiden, terwijl steeds meer behoefte is aan gemengde werk-woongebieden
- Alexandrium en Hoofdweg beconcurreren elkaar deels
- Bedrijven nog lastig te bewegen voor duurzame investeringen

## 4 Visie

Capelle is fysiek, mentaal en economisch nauw verbonden met Rotterdam en andere omliggende gemeenten. Het ontwikkelen en uitvoeren van een economisch programma vanuit Capels perspectief kan alleen als per thema en ingreep kritisch wordt gekeken of dit het juiste schaalniveau is om dit te doen. We pakken met andere woorden de juiste zaken op het juiste schaalniveau aan. In dit hoofdstuk geven we per thema aan wat we ambiëren en op welk schaalniveau we dat willen aanpakken.

We zien Rotterdam daarin als onze (economische) grote broer. Capelle kan zich ten opzichte van Rotterdam **onderscheiden**, er van **profiteren** maar ook **dienstverlenend** zijn ten opzichte van Rotterdam. Onderscheiden door de constatering uit te dragen dat Capelle wel de lusten, maar niet alle lasten van de grote stad heeft. De vastgoedprijzen liggen lager en de druk op de ruimte is minder dan in de stad. Capelle kan bijvoorbeeld op de woningmarkt aantrekkelijk worden voor *young professionals* uit Rotterdam die de lagere prijs en iets meer rust een goed alternatief vinden. En Capelle kan profiteren van en zich profileren met de nabijheid van Brainpark en de campus van de Erasmus Universiteit. Tot slot kunnen we Capelle zien als ideale vestigingsplaats voor economische activiteiten die dienstverlenend zijn aan de Rotterdamse economie, zoals stadsdistributie. Daarnaast zorgen de gemeentelijke accountmanagers ervoor dat de gemeente goed bereikbaar en benaderbaar is. Door de schaalgrootte zijn de lijnen kort.

In het figuur hiernaast zijn de thema's en schaalniveaus schematisch weergegeven.





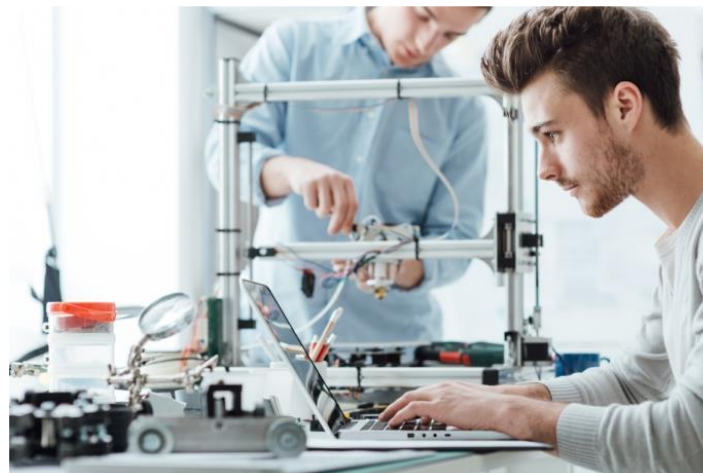
#### 4.1 *Werkgelegenheid, onderwijs, en arbeidsmarkt*

*We doorbreken de negatieve tendens in de werkgelegenheidsontwikkeling en hebben in 2030 minimaal 35.000 banen in de gemeente. We willen optimaal kansen bieden aan alle Capellenaren.*

Werkgelegenheid raakt de kern van de economie en is voor de eigen bevolking bovendien een belangrijke mogelijkheid om mee te doen in de maatschappij. De daling van het aantal banen in Capelle willen we een halt toeroepen. Daarvoor is het nodig in te spelen op wat er om ons heen gebeurt en minder kwetsbaar te worden voor invloeden van buitenaf. Vanuit Rivium zoeken we de aansluiting met de Erasmus Universiteit. Lokaal stellen we een menukaart op voor startende ondernemers. We doen er alles aan beginnende ondernemers een vliegende start te geven. Doel is de nieuwe ondernemers uiteindelijk ook te binden aan en te laten doorgroeien in Capelle.

Het is ook van belang dat de opleiding van onze inwoners zo veel mogelijk aansluit bij wat er op de arbeidsmarkt wordt gevraagd. We sluiten aan bij de samenwerking die het Comenius- en IJsselcollege zijn aangegaan op het gebied van het verbeteren van (innovatief) techniekonderwijs. Ook in regionaal verband (Groot-Rijnmond of MRDH) gaan we aan tafel om de aansluiting tussen onderwijs en arbeidsmarkt continu te verbeteren. We zien verder dat in vrijwel alle beroepen steeds hogere eisen worden gesteld qua opleidingen. Daarom willen we aansluiten op de innovatieve MRDH-campussen. Daarnaast wordt verwacht dat de circulaire economie voor praktisch geschoolden kansen biedt. We willen daar in Capelle zo goed mogelijk op inspelen en we nemen actief deel in het MKB Werkoffensief, dat in 2015 in Rotterdam is gestart en inmiddels al meer

dan 1.000 mensen aan een nieuwe baan heeft geholpen. Daarmee willen we werklozen als schoolverlaters de kans geven om aan het werk te gaan. Tot slot maken we beter gebruik van de kennis van het bedrijfsleven bij onze accountmanagers en het Werkplein. Zij gaan in samenwerking met elkaar bedrijven en potentiële werknemers aan elkaar koppelen.



*Capelle sluit aan op de MRDH-campussen (Bron: MRDH Regionale Campussen)*

## 4.2 Bereikbaarheid

*In 2030 zijn werk en bedrijvigheid in Capelle voor werknemers, afnemers en toeleveranciers maximaal bereikbaar met OV, fiets en (elektrische) auto*

Goed bereikbare banen, detailhandel en werklocaties zijn zowel voor werknemers als bedrijven van essentieel belang. De ambitie van Capelle is de bereikbaarheid verder te verbeteren en door een betere mix van werken en wonen het aantal verkeersbewegingen per auto te verminderen. Zeker voor Capelle is dit vooral een vraagstuk dat speelt op regionaal schaalniveau.

We willen de *modal split* veranderen<sup>6</sup>: minder focus op de auto, meer op *last mile* voorzieningen zoals (vernieuwend) OV en (elektrische) (deel)fiets: zo zorgen we er voor dat ook in de toekomst bedrijven en werkgelegenheid op een duurzame manier goed bereikbaar blijven. Met partijen in de regio zetten we onder andere in op de maatregelen die verkend zijn in het rapport 'Fiets in de MRDH'<sup>7</sup>. We werken regionaal (maar ook lokaal) aan verbetering van het OV. Een waterbushalte maakt Capelle beter bereikbaar en biedt ons kansen voor de vrijetijdseconomie. Ook in de toekomst zal de bereikbaarheid per (elektrische) auto echter nog van belang zijn. Daarvoor is regionaal en lokaal infrastructuur nodig.

Lokaal willen we vooral fietsen stimuleren. Daarnaast concentreren we nieuwe werk- en woongelegenheden bij voorkeur op locaties waar het OV goed is (bv. rondom de metrostations en het treinstation, zie ook bijlage 3). Het initiatief vanuit de transformatie Rivium om de innovatieve ParkShuttle uit te breiden zetten we door.

<sup>6</sup> Modal Split: de verdeling van alle verplaatsingen over verschillende vervoersmiddelen.

<sup>7</sup> 'Fiets in de MRDH' – Concept. Goudappel Coffeng, 10 januari 2018

Naast werk en bedrijvigheid beter bereikbaar maken, willen we ook kansen benutten die de ligging en goede bereikbaarheid van Capelle bieden. We zetten in op kleinschalige (elektrische) stadsdistributie, waarbij Capelle een hub en overslagpunt is voor het laatste deel van het vervoer naar de consument of winkel (*last mile*). Het Hoofdweggebied is hiervoor een geschikte locatie.



*Picnic in het Hoofdweggebied*



*Nieuwe ParkShuttle Rivium (bron: Maakindustrie.nl)*

### 4.3 Werklocaties

Capelle heeft in 2030 moderne, flexibele, duurzame en aantrekkelijke bedrijfshuisvesting en (woon-) werkgebieden

De economie kan alleen goed functioneren als er voor nieuwe en bestaande bedrijven ook goede vestigingslocaties beschikbaar zijn. We werken op verschillende manieren aan deze toekomstbestendige werkgebieden:

- Twee belangrijke werklocaties in Capelle worden al aangepakt en dat zetten we door. Voor Rivium is het gebiedspaspoort verder uitgewerkt tot een concrete visie. Er komt meer wonen maar blijft zeker ook ruimte voor werken, onder andere in de vorm van kleinschalige bedrijfsruimten (én een incubator) voor starters. In de nieuwe te realiseren woongebouwen komen ook voorzieningen en bedrijfsfuncties. Er wordt tevens onderzocht of er voldoende draagvlak is voor een supermarkt op Rivium. We zetten daarnaast in op fietsbereikbaarheid van Rivium richting de campus van de Erasmus Universiteit. Voor het Hoofdweggebied is de richting nog wat minder helder; daarom stellen we op dit moment een leidraad op. We zien het als een kansrijke locatie voor (elektrische) stadsdistributie en het gebied verdient als PDV-locatie een upgrade: we willen meer *blurring* en reuring toestaan en ruimte bieden aan kleinschalige horeca.
- We stimuleren de ontwikkeling van woon-werkunits en wijzen hier indien nodig nieuwe (goed bereikbare) locaties voor aan.
- We onderzoeken hoe we regelgeving beter kunnen laten aansluiten bij de steeds sneller veranderende eisen/wensen van werkgevers en werknemers.

In dit kader zetten we ons ook in om het ondernemersklimaat te verbeteren en ondernemerschap te stimuleren, dit is de rode draad in ons accountmanagement. We onderzoeken samen met ondernemers en stakeholders hoe de ondernemersprijs terug kan keren en in welke vorm. Daarnaast stimuleren we sterke samenwerkingsverbanden, zoals in de BIZ Capelle-West en de BIZ Capelle XL. Met deze samenwerkingsverbanden bieden we vanuit ons accountmanagement ondernemers de ruimte te werken aan verbeteringen die zij nodig vinden en we faciliteren hen daarbij. Dit moet leiden tot meer onderlinge samenwerking tussen deze ondernemersnetwerken en tussen de gemeente en de ondernemersnetwerken.

Natuurlijk heeft ook veilig ondernemen blijvend onze aandacht. Zo blijven we initiatieven ondersteunen om tot een KVO te komen en dit te behouden.



Wethouder Harriët Westerdijk bij de uitreiking van een cheque van de gemeente aan BIZ Capelle-West voor het cameraplan (bron: Twitter)

#### 4.4 Detailhandel en horeca

*In 2030 heeft Capelle vitale, compacte winkelgebieden en moderne PDV-concepten met aantrekkelijke horeca. Dat leidt ertoe dat meer Capellenaren in 2030 hun dagelijkse en niet-dagelijkse boodschappen doen in hun eigen gemeente.*

Een belangrijke werkgever in Capelle is de detailhandelssector. Een goede detailhandelsstructuur zorgt ervoor dat bewoners eerder hun geld in de eigen gemeente besteden. De vernieuwing en uitbreiding van de Koperwiek die is ingezet gaat daarbij helpen, maar we staan open voor verdere verbeteringen. We zetten ons in om in het centrum en op recreatieve knooppunten (zie ook 4.5) meer horeca mogelijk te maken. De beleving van de Koperwiek kan ook verder versterkt worden door samenwerking tussen de horeca-ondernemers onderling en tussen de horeca-ondernemers en detaillisten om de pleinfunctie te verbeteren.

De ambitie is om ook in tijden van groeiende E-commerce Capellenaren te verleiden hun geld vaker in Capelle te laten besteden en de wijkwinkelcentra zij goed mogelijk toekomstbestendig te maken. Dit doen we zodanig dat er in de toekomst sterke wijkwinkelcentra blijven bestaan. We streven ernaar de wijkwinkelcentra te versterken door bijvoorbeeld het toestaan van zorgactiviteiten en maatschappelijke functies als alternatief voor een deel van de huidige winkels. Hierbij kan ook gedacht worden aan ruimte voor werkplaatsen en ateliers, waardoor de levendigheid behouden blijft.

We willen – met name in het Hoofweggebied – de mogelijkheden vergroten om moderne, innovatieve mixconcepten te vestigen, zoals een distributie- en tegelijkertijd testcentrum voor (grote) internetaankopen.

Dit kan mogelijk gecombineerd worden met de kansen voor (elektrische) stadsdistributie.



*Winkelcentrum Koperwiek (bron: Fimek)*



## 4.5 Vrijtijdseconomie

*Het Capelle van 2030 functioneert voor zowel de zakelijke als recreatieve bezoeker als scharnierpunt tussen Rotterdam en het Groene Hart. Ons eigen groen en blauw is toegankelijker en Capelle heeft nieuwe horeca-hotspots.*

De vrijetijdseconomie is een arbeidsintensieve sector die nog onvoldoende ontwikkeld is in Capelle. De ligging van Capelle op 10 tot 15 metrominuten van Rotterdam en de toenemende toeristische bezoeken aan Rotterdam<sup>8</sup> bieden grote kansen voor de werkgelegenheid in onze stad. We staan positief tegenover hotelontwikkeling omdat het veel banen oplevert voor lager en middelbaar opgeleiden. Bovendien vergroot zo'n hotel het draagvlak voor verschillende voorzieningen zoals detailhandel en biedt het overnachtingsmogelijkheden voor zakelijke bezoekers. De ligging aan het water en de toekomstige waterbushalte bieden daarnaast kansen voor Capelle als poort/scharnier tot Kinderdijk en het Groene Hart; en een goede verbinding met het groen verbetert zowel het woon- en leefmilieu in Capelle als in omliggende gemeenten. We kunnen met onze ambities aansluiten bij de regio (MRDH), die op dit moment een visie en aanpak op de vrijetijdseconomie ontwikkelt.

Het groene karakter van Capelle als Parkstad willen we zoveel mogelijk behouden en we willen alle kansen die ons groen biedt benutten. We stimuleren het ontwikkelen van aantrekkelijke horeca voor verschillende doelgroepen op recreatieve knooppunten. De opening van het herkenningspunt aan de IJssel, de betere ontsluiting van het Schollebos

<sup>8</sup> in 2018 kende Rotterdam 1,3 miljoen hotelgasten, een groei van 15 procent ten opzichte van het jaar ervoor. De zakelijke reiziger is verantwoordelijk voor de helft van het aantal overnachtingen (Rotterdam Partners, 2019).

via de fiets en het verbeteren van de route naar de IJssel zijn al goede eerste stappen. Ook wordt er op dit moment door de gemeente bekeken of het mogelijk is, in aansluiting op het programma 'Rivier als getijdenpark', ook in Capelle getijdennatuur te ontwikkelen.



*Wethouder Dick van Sluis bij opening herkenningspunten aan de IJssel (bron: centrumxpeditie.nl)*



## 4.6 Duurzaamheid

*In 2030 zijn Capelse bedrijven maximaal verduurzaamd en profiteren ze volop van de kansen die de nieuwe (duurzame / circulaire) economie biedt.*

Capelle aan den IJssel schakelt de komende decennia over naar duurzame schone energie.

We hebben de ambitie op eind 2022 5% minder energie (warmte en elektriciteit) te gebruiken ten opzichte van het verbruik eind 2018. Daarom is besparing van energie van belang. Veruit de meeste energie gebruiken we voor het verwarmen van gebouwen, veelal met gas. De warmtetransitie heeft daarom prioriteit. We activeren en stimuleren bedrijven daarom maatregelen te nemen om energie te besparen. Deze maatregelen zijn in veel gevallen ook direct financieel lonend.

Naast een ambitie voor energiebesparing, hebben we de ambitie om eind 2022 17% van de gevraagde energie *duurzaam op te wekken*. Dit kunnen we niet zonder (maatregelen bij) de bedrijven in Capelle. Daarbij ligt de focus de komende jaren vooral op zonne-energie. Dit is immers momenteel financieel de meest interessante manier van duurzame energie opwekken. We willen bedrijfsdaken gebruiken om grootschalige opwek mogelijk te maken. Binnen de energietransitie hebben we speciale aandacht voor de kansen voor nieuwe banen en economische activiteiten.

We werken hard om verdere verandering van het klimaat te beperken. Tegelijkertijd moeten we ons aanpassen aan de (versnelde) klimaatverandering zodat we schade en overlast zoveel mogelijk beperken. In 2050 moet Capelle aan den IJssel klimaatbestending zijn ingericht. Op

bedrijventerreinen zijn, vanwege het grote aandeel verhard oppervlakte, de onderwerpen wateroverlast en hittestress zeer relevant.

Klimaatverandering en groeiende schaarste van grondstoffen dwingen ons om maatregelen te nemen die niet alleen gericht zijn op energiegebruik, CO<sub>2</sub> uitstoot en klimaatadaptatie, maar ook op duurzame economische groei en innovatie. Dit is nodig om de concurrentiepositie van onze bedrijven te behouden en te zorgen voor voldoende werkgelegenheid en economische groei. We willen dat Capelse bedrijven volop mee doen en profiteren van de nieuwe 'groene' economie.



*Windmolen Kralingseveer op Rivium (foto: HVC)*

# 5 Uitvoeringsprogramma

## 5.1 Toelichting Uitvoeringsprogramma

Deze paragraaf bevat een aanzet voor de acties behorende bij de in hoofdstuk 4 geformuleerde ambities. In totaal gaat het om ca. 40 acties.

Dit uitvoeringsprogramma focust op acties die de komende twee jaar worden opgestart (2019-2020). Waar relevant wordt een doorkijk gegeven naar vervolgacties voor daarna. Na twee jaar volgt een tussentijdse evaluatie op basis waarvan het uitvoeringsprogramma voor de resterende looptijd van het Programma Economie wordt opgesteld.

Het uitvoeringsprogramma bevat acties die we vanuit EZ in willen zetten en gaan dus uit van het economisch belang. Uiteraard wordt daarin de verbinding gezocht met andere beleidsvelden, met interne en externe partners, ook rekening houdend met de nieuwe Omgevingswet.

Per onderwerp zijn subdoelen aangegeven, en acties, beoogde resultaten en betrokken partijen geformuleerd. Voor elke actie is aangegeven welke rol de gemeente daarvoor in eerste instantie zou moeten innemen (dit kan in de loop van het proces veranderen):

- Uitvoeren: een maatregel die de gemeente uitvoert.
- Opstarten en deelnemen: de gemeente neemt het initiatief tot het uitvoeren van deze actie en vervult ook een rol in de uitvoering ervan.
- Agenderen: de gemeente zet het onderwerp op de agenda in het gesprek met samenwerkingspartners.
- Faciliteren: de gemeente maakt het voor andere partijen mogelijk deze actie uit te voeren.
- Regionale gesprekspartner: de gemeente gaat in gesprek met regio-gemeenten, de MRDH of de provincie over dit onderwerp.



## 5.2 Uitwerking per thema



Thema: **1. Werkgelegenheid, onderwijs & arbeidsmarkt**

Ambitie: **We doorbreken de negatieve tendens in de werkgelegenheidsontwikkeling en hebben in 2030 minimaal 35.000 banen in de gemeente. We willen optimaal kansen bieden aan alle Capellenaren**

Subdoel	Nr.	Actie korte termijn (2019-2020)	Beoogd resultaat	Rol gemeente	Relevante stakeholders
In MRDH verband samenwerking onderwijs-arbeidsmarkt versterken	1.1	Structureel in regionaal verband om tafel over aansluiting onderwijs en arbeidsmarkt	Een continue verbetering van de aansluiting tussen onderwijs en arbeidsmarkt.	Regionale gesprekspartner	Regiogemeenten, Bedrijfsleven, MRDH
	1.2	Onderzoek mogelijkheden aansluiten Capelle op MRDH campussen	Capelse talenten opleiden voor de banen van de toekomst.	Opstarten en deelnemen	Regiogemeenten, MRDH
	1.3	Blijvend deelnemen in het MKB Werkoffensief	Zo veel mogelijk Capellenaren aan het werk krijgen/houden	Deelnemer	Gemeente Rotterdam, Nissewaard, e.a.
Lokale ondernemers actief betrekken bij het vergroten van de werkgelegenheid en het bieden van werkgelegenheid voor zoveel mogelijk Capellenaren	1.4	Aansluiten bij samenwerking Comenius- en IJsselcollege, o.a. 'bedrijven in de klas' met stages en werkbezoeken.	Techniek-VMBO beter te laten aansluiten op de arbeidsmarkt en vervolgopleidingen; bekendheid Capels bedrijfsleven op scholen verbeteren en vice versa.	Deelnemen	o.a. Stichting OOCK
	1.5	Vanuit accountmanagement samenwerking met het Werkplein verbeteren	Koppelen bedrijven en werknemers (met afstand tot de arbeidsmarkt); <i>Social Return</i> bevorderen; Capellenaren met afstand tot de arbeidsmarkt aan passend werk helpen	Uitvoeren	Gemeente
	1.6	Menukaart opstellen voor startende ondernemers (informatievoorziening, ondersteuningsregeling)	Bevorderen (succesvol) ondernemerschap	Uitvoeren	Gemeente i.s.m. onder andere ZZP Capelle en ZomerOndernemer





Thema: **2. Bereikbaarheid**

Ambitie:

*In 2030 zijn werk en bedrijvigheid in Capelle voor hun werknemers, afnemers en toeleveranciers maximaal bereikbaar met OV, fiets en (elektrische) auto*

Subdoel	Nr.	Korte termijn (2019-2020)	Beoogd resultaat	Rol gemeente	Relevante stakeholders
Werk en bedrijvigheid beter bereikbaar maken	2.1	Werklocaties en winkelgebieden beter verbinden met openbaar vervoerknooppunten	Beter bereikbare werklocaties	Opstarten en deelnemen	MRDH, RET, PZH
	2.2	ParkShuttle kwantitatief en kwalitatief verder uitbreiden, bijv. vanaf station Rotterdam Alexander naar Hoofdweggebied	Frequentie verhogen en meer (werk)gebieden ontsluiten	Opstarten en deelnemen	Connexion, MRDH
	2.3	Uitvoeringsplan en selectie maatregelen 'Fiets in de MRDH'	Beter bereikbare bedrijven, schoner vestigings-, woon- en leefklimaat	Agenderen, Opstarten en deelnemen	MRDH, PZH, Fietzersbond, Min I&W
	2.4	Verkennen en uitbreiden (OV-)deelfietsen op metrohaltes en voorzieningen treffen (o.a. Go-Bike Rivium)	Beter bereikbare bedrijven, schoner vestigings-, woon- en leefklimaat; aantrekkelijker werklocatie voor jonge professionals	Deelnemen / agenderen	NS, MRDH, RET, PZH
	2.5	Digitale bereikbaarheid verder verbeteren waar nodig	Goed digitaal bereikbare werklocaties in Capelle; aansluitend bij de wensen van ondernemers, ook richting de toekomst (o.a. 5G).		MRDH (5G initiatief), bedrijfsleven
Kansen ligging en bereikbaarheid van Capelle beter benutten	2.6	Waterbushalte realiseren	Beter bereikbare bedrijven op Rivium en vergroten kansen Capelle als scharnierpunt voor recreatie en toerisme (zie ook actie 5.1)	Agenderen / deelnemen	MRDH, PZH, Rijkswaterstaat
	2.7	Plan voor stadsdistributie Hoofdweg ontwikkelen, e.v.t. met acquisitieplan	Economische kans stadsdistributie benutten	Opstarten en deelnemen	Gemeente, BIZ Capelle XL



Thema: **3. Werklocaties**

Ambitie: **Capelle heeft in 2030 moderne, flexibele, duurzame en aantrekkelijke bedrijfshuisvesting en (woon-) werkgebieden**

Subdoel	Nr.	Actie korte termijn (2019-2020)	Beoogd resultaat	Rol gemeente	Relevante stakeholders
Rivium ontwikkelen tot gemengd werk-woongebied (aanpak doorzetten)	3.1	Businessplan / strategie incubator ontwikkelen en opstarten incubator met Erasmus Universiteit	Huisvesting, coaching en toegang tot financiële middelen start-ups Vergroten werkgelegenheid	Opstarten en deelnemen	Ontwikkelaar, EUR
	3.2	Vanuit accountmanagement meewerken aan uitvoering gebiedspaspoort en daarin bedrijfsbelangen behartigen	Toekomstbestendig werk-woon-gebied	Deelnemen	Gemeente
	3.3	Bedrijven die nu gevestigd zijn in panden die getransformeerd of gesloopt worden (op Rivium of elders in Capelle), begeleiden naar nieuwe huisvesting in onze gemeente.	Bedrijven en daarmee werkgelegenheid behouden voor Capelle	Opstarten en deelnemen	Ondernemers, vastgoedeigenaren, accountmanagement.
Hoofdweg –versterken als bedrijventerrein	3.4	Leidraad Hoofdweggebied opstellen in samenwerking met de BIZ Capelle XL	Toekomstbestendig Hoofdweggebied	Deelnemen	BIZ Capelle XL, PZH
Inspelen op veranderde eisen / wensen bedrijfshuisvesting en moderne woon-werkgebieden creëren	3.5	Vraag en aanbod woon-werkunits aan elkaar verbinden en waar nodig (stimuleren van) realisatie van nieuwe woon-werkunits.	Beter mix in de stad van werken en wonen en voldoen aan wensen van moderne (kleine) ondernemers.	Opstarten en deelnemen	Gemeente
	3.6	Inzetten op flexibilisering regelgeving.	Een levendiger vestigingsklimaat met meer <i>blurring</i> en reuring en ruimte voor kleinschalige horeca.	Opstarten en deelnemen	PZH
Schoon, heel, veilig	3.7	Doorzetten monitoring, inzet op schoon, heel, veilig ondernemen en stimulans voor KVO op alle werklocaties	Een blijvend sterk en veilig ondernemersklimaat in Capelle	Faciliteren	Ondernemers





Subdoel	Nr.	Actie korte termijn (2019-2020)	Beoogd resultaat	Rol gemeente	Relevante stakeholders
Stimuleren sterke samenwerkingsverbanden	3.8	Blijven inzetten op (samenwerking met) de BIZ'en	Versterken van de samenwerkingen; met beter ondernemersklimaat tot gevolg	Faciliteren / deelnemen	Ondernemers(verenigen)
	3.9	Versterken netwerk Capelse ondernemers, onderlinge samenwerking tussen de netwerken en samenwerking gemeente en ondernemersnetwerken.	Beter met ondernemers afgestemd economisch beleid voeren	Faciliteren / opstarten en deelnemen	Ondernemersvereniging en
	3.10	In 2019 onderzoeken hoe en in welke vorm de ondernemersprijs kan terugkeren		Opstarten en uitvoeren	Bedrijfsleven
	3.11	Tweejaarlijks accountmanagementplan opstellen	Optimale dienstverlening richting ondernemers, acties en doelen van programma economie handen en voeten geven in contacten met bedrijven.	Opstarten en deelnemen	Gemeente
Stimuleren sterke samenwerkingsverbanden	3.12	Verkenning naar een (internationaal) samenwerkingsverband op het gebied van economie en transformatie	Kennisuitwisseling op het gebied van economie en transformatie	Opstarten en deelnemen	Gemeente, Rotterdam Partners





Thema: **4. Detailhandel en horeca**

Ambitie:

*In 2030 heeft Capelle vitale, compacte winkelgebieden en moderne PDV-concepten met aantrekkelijke horeca. Dat leidt ertoe dat meer Capellenaren in 2030 hun dagelijkse en niet-dagelijkse boodschappen doen in hun eigen gemeente.*

Subdoel	Nr.	Actie korte termijn (2019-2020)	Beoogd resultaat	Rol gemeente	Relevante stakeholders
Passend detailhandelsbeleid en vitale (wijk)winkelcentra	4.1	Evaluëren en vervolgens actualiseren van structuurvisie detailhandel. Verruiming van de bestemmingen van leegstaande winkelpanden nemen we daarin mee.	Kader voor toekomst van detailhandel in (wijk)winkelcentra bepalen. Levendigere wijkwinkelcentra met ruimte voor maatschappelijke functies en andere type bedrijvigheid in de vorm van werkplaatsen of ateliers.	Opstarten en deelnemen	Gemeente, winkeliers(verenigingen), vastgoedeigenaren
	4.2	Onderzoek verruimen bestemmingen Hoofdweg voor de vestiging van 'nieuwe' vormen van PDV / GDV. (zie ook actie 3.6 )	Hoofdweg als modern PDV gebied, met meer reuring en blurring.	Opstarten en uitvoeren	PZH MRDH
Vergroten koopkrachtbinding	4.3	Onderzoek Koperwiek langs speerpunten Platform 'De nieuwe winkelstraat'.	Toekomstbestendig winkelcentrum Koperwiek.	Opstarten en deelnemen	Ondernemersvereniging Koperwiek, Rabobank
	4.4	Versterken van horeca-aanbod bij concentraties van voorzieningen	Meer samenwerking met en tussen horeca-ondernemers	Opstarten en deelnemen	Horeca-ondernemers



Thema: **5. Vrijtijdseconomie**

Ambitie: **Het Capelle van 2030 functioneert voor toeristen als scharnierpunt tussen Rotterdam en het Groene Hart. Ons eigen groen en blauw is toegankelijker en Capelle heeft nieuwe horeca-hotspots.**

Subdoel	Nr.	Actie korte termijn (2019-2020)	Beoogd resultaat	Rol gemeente	Relevante stakeholders
<b>Kansen voor de vrijetijdseconomie (toerisme én recreatie) in Capelle benutten</b>	5.1	Ruimte bieden aan hotels op Rivium	Overnachting kunnen bieden aan zowel de zakelijke toerist als toeristen met focus op Rotterdam en Kinderdijk en hiermee meer werkgelegenheid creëren.	Opstarten en deelnemen / Agenderen / Faciliteren	Hoteliers PZH
	5.2	Onderzoek naar toeristisch-recreatief product Capelle (Capelle als scharnierpunt) en hierin samenwerken met Kinderdijk, Rotterdam, de MRDH en andere buur- / regiogemeenten	Een duidelijk toeristisch product van Capelle dat vermarkt kan worden, met positieve effecten op de werkgelegenheid.	Opstarten en deelnemen / Agenderen	Toeristisch-recreatief bedrijfsleven Rotterdam Partners MRDH
<b>Verdienmogelijkheden groen en blauw benutten</b>	5.4	Versterking van het horeca-aanbod op recreatieve knooppunten (zie ook actie 4.4)	Een gevarieerd en aantrekkelijk horeca-aanbod rondom recreatieve knooppunten, met meer werkgelegenheid en een aantrekkelijker woon-, werk- en vestigingsklimaat tot gevolg.	Opstarten en deelnemen	MRDH Horeca-ondernemers
	5.5	Wandel- en fietsroutes beter ontsluiten en koppelen aan horeca	Een gevarieerd en aantrekkelijk horeca aanbod rondom recreatieve knooppunten	Opstarten en deelnemen	MRDH Horeca-ondernemers



Thema: **6. Duurzaamheid**

Ambitie: *In 2030 zijn Capelse bedrijven maximaal verduurzaamd en profiteren ze volop van de kansen die de nieuwe (duurzame / circulaire) economie biedt.*

Subdoel	Nr.	Actie korte termijn (2019-2020)	Beoogd resultaat	Rol gemeente	Relevante stakeholders
<b>Energie</b>	6.1	Activeren Capelse ondernemers op energiebesparing	Minder energiegebruik en lagere kosten voor ondernemers	Agenderen	BIZzen, bedrijfsleven
	6.2	Stimuleren van grootschalige zonne-energie op bedrijfsdaken	Het Capelse bedrijfsleven draagt bij aan behalen klimaatdoelstellingen	Faciliteren	BIZzen, bedrijfsleven
	6.3	Ondersteunen warmtetransitie bedrijventerreinen	Toekomstige warmtevoorziening waarborgen	Uitvoeren, faciliteren	Bedrijfsleven
	6.4	Inventariseren energielabels kantoren en stimuleren verbetering	Voorkomen dat vanaf 2023 kantoren in Capelle niet mogelijk worden gebruikt vanwege hun energielabel	Uitvoeren	DCMR, Kadaster
<b>Klimaat</b>	6.5	Klimaatbestendige inrichting bedrijventerreinen	Aantrekkelijke buitenruimte en tegengaan hittestress/wateroverlast	Opstarten en deelnemen	BIZzen, bedrijfsleven
<b>Circulaire economie</b>	6.6	Aansluiten bij de regionale strategie circulaire economie en MRDH Roadmap Next Economy	De Capelse ondernemers laten profiteren van de kansen die de circulaire economie biedt	Regionale gesprekspartner	Bedrijfsleven, MRDH
	6.7	Opstellen Actieplan Circulair Capelle o.a. met bedrijfsleven	De Capelse ondernemers laten profiteren van de kansen die de circulaire economie biedt	Opstarten en deelnemen	Bedrijfsleven
	6.8	Samen met de ondernemersnetwerken kennis over de circulaire economie vergroten	Vergroten kennis en bewustzijn over circulaire economie	Agenderen	Bedrijfsleven

# Bijlage 1: Gesprekspartners

## Gesprekspartners gemeente

- Conchita Lie (Sociale Zaken)
- Erika Vis (Samenleving/Werk & Inkomen)
- Frank van Boven (Veiligheid)
- Chantal van Hemert (Ruimtelijke Ordening)
- Patrick Bakker (Duurzaamheid)
- Henk van Ree (Economische Zaken)
- Kirsten van Adrichem (Economische Zaken)
- Joke Meijer (Economische Zaken)
- Lindella Dujardin Papo (Wonen),
- Robin van Gaal (Projecten),
- Erik Hommel (Economische Zaken),
- Michel Uittenbroek (Mobiliteit),
- Jannes van der Heide (Economische Zaken/transformatie).
- Josian Strous (Onderwijs)
- Harriët Westerdijk (wethouder)

## Gesprekspartners buiten gemeente

- Cees Stoppelenburg – MRDH
- Bas Holten – Provincie Zuid-Holland
- Jacques Westerink – Provincie Zuid-Holland
- Wilbert Lek – Rotterdam Partners
- Ewout Versloot – Rotterdam Partners

## Aanmeldingen ondernemersavond

- Gert Abma (ENC)
- Anton van der Heiden (Capelle XS)
- Puk van der Heiden (Capelle XS)
- Hans de Koning (M. de Koning Autobedrijven)
- Ron Breda (Van Delft Infra)
- Pouria Taghavi (Multicopy)
- Petra Sramota (Parkmanagement Capelle)
- Peter van Wijk (BIZ Capelle West)
- Wim Schipper (BIZ CapelleXL)
- André van Staveren (Steingoed)
- André Wildeboer (Winkeliersvereniging De Terp)



## Bijlage 2: Bronnen

### Data-analyse:

- LISA werkgelegenheidsdata, gemeente Rotterdam, 2018
- Centraal Bureau voor de Statistiek (CBS): gegevens over pendel, ontwikkeling werkloosheid, toegevoegde waarde, gemiddelde huizenprijzen, bevolking naar leeftijdsgroep, 2016 t/m 2018.
- Primos, Kernprognose 2017-2050, via [www.cbs.nl](http://www.cbs.nl), 2017

### Documenten:

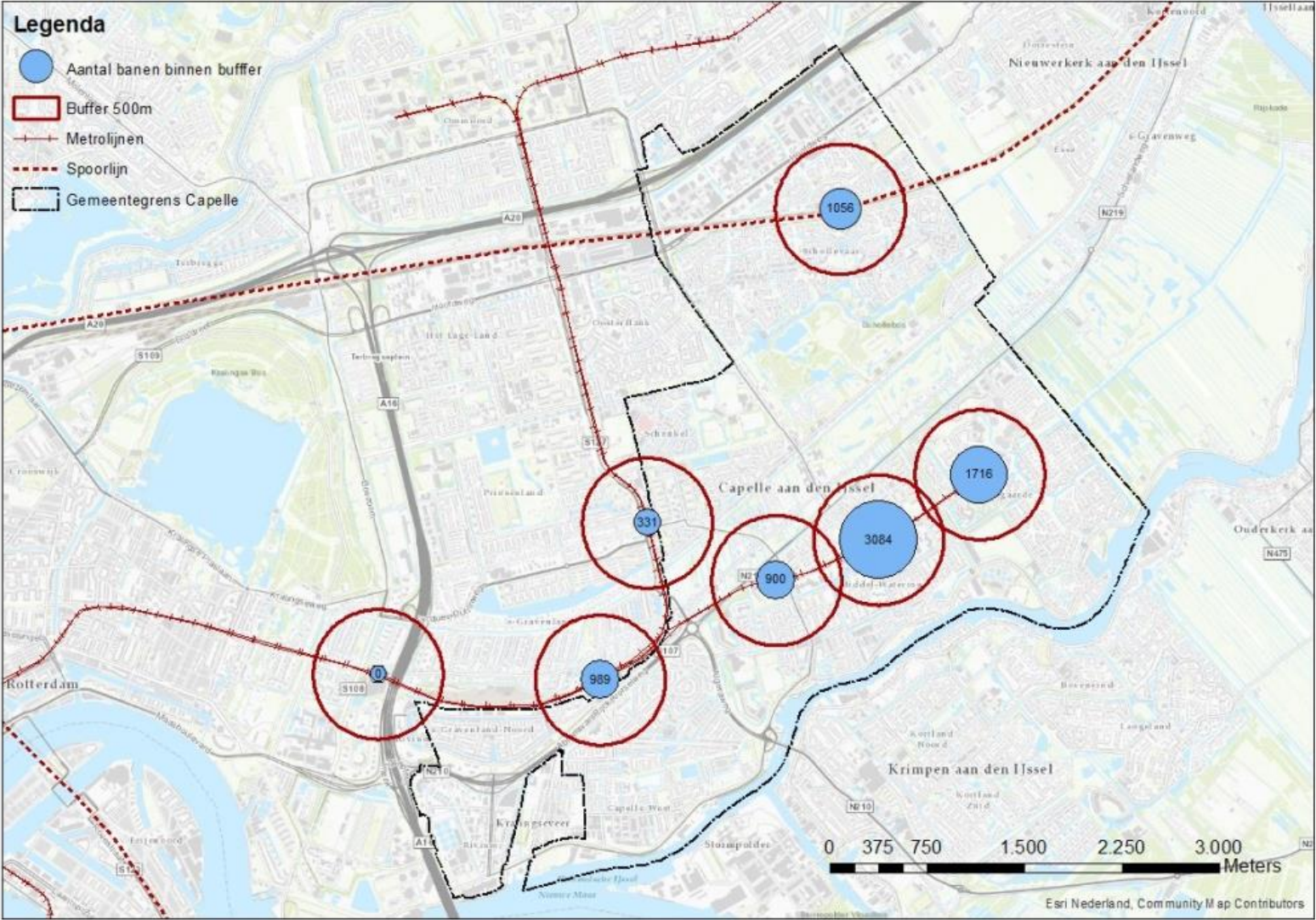
- De Stadsvisie '**Sterk en verbindend: Parkstad naast economische motor**' uit 2011 en de **nieuwe Stadsvisie** waarmee recent is gestart.
- De **Structuurvisie 2030** uit 2013 en de daaruit voortkomende gebiedsvisies.
- **Structuurvisie Detailhandel** uit 2015
- De transformatie van **Rivium** en de studie voor het **Hoofdweggebied**
- Het **Koersdocument Duurzaam Capelle**, vastgesteld in 2017.
- Het **Programma Wonen**, dat op dit moment in ontwikkeling is.
- Het **Programma Mobiliteit** waar op dit moment aan gewerkt wordt.
- De afspraken in MRDH-verband over PDV- en andere detailhandelslocaties (**Agenda Detailhandel**), werklocaties (**Strategie werklocaties-2019-2030**), kantoorlocaties (**Agenda Kantoren**) en bereikbaarheid (**Uitvoeringsagenda bereikbaarheid**).
- De **Roadmap Next Economy**
- Provinciale beleidskaders, zoals **de Visie ruimte en Mobiliteit**, het **Programma Ruimte**, **Programma Mobiliteit** en de **Verordening Ruimte**.





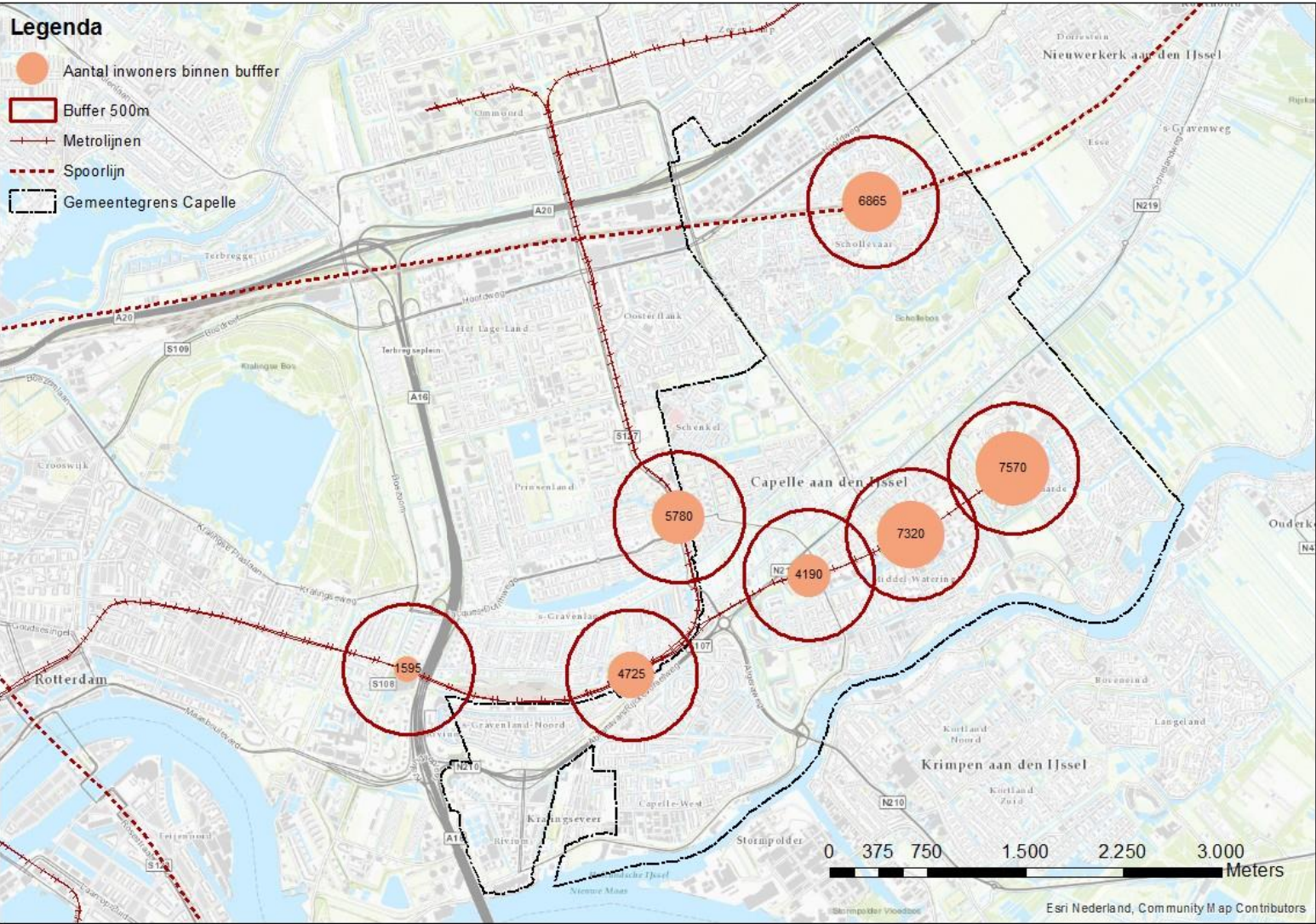
# Bijlage 3: Analyse dichtheden

Kaart 3.1: Aantal banen binnen 500 meter van trein- en metrostations





Kaart 3.2: Aantal inwoners binnen 500 meter van trein- en metrostations



## Bijlage 4: relevante beleidskaders

- De Stadsvisie '**Sterk en verbindend: Parkstad naast economische motor**' uit 2011 geeft richting aan de ontwikkeling van de stad tot 2030. Voor economie wordt ingezet op een vitaal bedrijfsleven (aantal arbeidsplaatsen gelijke tred laten houden met de omvang van de beroepsbevolking), mogelijkheden voor meer informelere werkplekken vergroten, verruiming van openingstijden van winkels, het snijden in de economisch zwakste wijkwinkelcentra en een nieuwe impuls voor de overige centra.
- De **Structuurvisie 2030** is in 2013 opgesteld om richting te geven en de gewenste ruimtelijke ontwikkelingen op lange termijn en de daarvoor noodzakelijke maatregelen op de korte termijn weer te geven. Het bevat een uitvoeringsprogramma tot 2020. Op gebied van economie wordt in de structuurvisie o.a. ingezet op het voorkomen van achteruitgang op de werklocaties, het uitbreiden van detailhandel in het stadscentrum en het blijven ondersteunen van buurtwinkelcentra.
- Samen met de ambities op gebied van bereikbaarheid, wonen, zorg, onderwijs en sport heeft de structuurvisie geleid tot drie **Gebiedsvisies**: centraal Capelle, landelijk Capelle en Bongerd / Wingerd e.o. In deze drie gebiedsvisies zijn acties benoemd voor de periode tot en met 2020.
- Daarnaast wordt samen met de provincie hard gewerkt om het **Nieuwe Rivium** te transformeren naar een levendig, bereikbaar én duurzaam werk-woongebied. Levendig door niet (meer) alleen werken, maar ook wonen en voorzieningen toe te voegen; duurzaam door vergroening, energiebesparing en door met de mix van functies een gebied te creëren dat minder kwetsbaar is voor economische veranderingen; en bereikbaar door een waterbusverbinding te realiseren en de ParkShuttle uit te breiden.
- Op dit moment wordt ook gewerkt aan een studie voor het **Hoofdweggebied**, waar behoefte is aan een nieuwe leidraad om beter in de kunnen spelen op een aantal ontwikkelingen zoals branchevervaging en blurring. Gedacht wordt aan het verruimen en flexibiliseren van het bestemmingsplan.
- Het **Koersdocument Duurzaam Capelle** is vastgesteld in 2017 en bevat een routeplan om Capelle te verduurzamen richting 2050. Doel is dat Capelle dan volledig draait op duurzame energie, er gesloten kringlopen zijn, de circulaire economie tot nieuwe bedrijvigheid heeft geleid en dat Capelle bovendien volledig is aangepast op het veranderde klimaat (droge voeten, leefbaar en gezond). De komende jaren (tot 2022) wordt er gewerkt aan het aanbrengen van zonnepanelen, isolatie, aardgasloze nieuwbouw en inventarisatie van plekken waar klimaatadaptatie het hardste nodig is.
- De **Structuurvisie detailhandel** (2015) concludeert dat sommige (delen van) winkelgebieden in Capelle nog voldoende kansen hebben, terwijl andere centra een kwetsbare positie hebben: daar dreigt structurele leegstand. Desondanks is er weinig noodzaak voor ingrijpende veranderingen. Advies qua beleid is verder de huidige bestemmingsgrenzen te handhaven (nieuwe winkelontwikkelingen zorgvuldig toetsen en ontheffing alleen voor echt volumineuze artikelen) en functiewijziging te faciliteren.
- In de **Strategie Werklocaties 2019-2030** van de MRDH zijn voor PDV-, kantorenlocaties en bedrijventerreinen strategieën bepaald:
  - het Hoofdweggebied is als 'prioritair bedrijventerrein voor kwaliteitsimpuls' aangemerkt.
  - het Rivium is als 'prioritaire bedrijventerreinen voor kwaliteitsimpuls' aangemerkt. De transformatie en omvorming naar een hoogwaardig, gemixt werkmilieu wordt ondersteund.
  - De opgave op Capelle-West (BIZ gebied) is revitalisering van het terrein.



- Mient (1 ha) is als '(mogelijke) transformatielocatie voor een mix van wonen en werken' aangemerkt. De komende jaren (2019-2022) wordt er gestart met nieuwbouw.
- Hetzelfde geldt voor Wormerhoek (0,5 ha). De komende jaren (2019-2022) wordt er gestart met nieuwbouw.
- Grote PDV-locaties, waaronder Capelle XL worden als toekomstbestendig gezien.
- Voor kantoren wordt de resterende plancapaciteit in Capelle (zo'n 25.000 m<sup>2</sup> op Fascinatio) geschrapt de komende jaren. Daarnaast wordt rekening gehouden met een afname van de voorraad kantoren op Rivium, Fascinatio (-5.000 m<sup>2</sup>), Hoofdweg Vak M (Capelle Office, -15.000 m<sup>2</sup>) en Oostgaarde Terp (-5.000 m<sup>2</sup>).
- De watergebonden terreinen IJsseldijk en Nijverheidsstraat worden als beperkt kansrijk gezien, maar wel is het goed daarin het watergebonden karakter te handhaven (vanwege de verwachte vraag naar (goede) watergebonden terreinen).
- Het **Programma Wonen** is op moment van schrijven nog in ontwikkeling. Onderdeel van het programma zijn in elk geval de kansen van Capelle voor het middensegment van huurwoningen, mede als gevolg van de druk op Rotterdam. Ook voor de transformatie van kantoren naar woningen op het Rivium is uiteraard veel aandacht. Globaal wordt er ingezet op vier pijlers: duurzaam wonen met kwaliteit (bestaande woningvoorraad verbeteren, vraaggestuurd ontwikkelen, transformeren waar kan en nodig); voor iedereen een thuis (o.a. inzetten op starters, aandacht voor vernieuwende woonvormen, toename van sociale huur en onderzoek naar voorrang voor economisch / maatschappelijk gebonden bewoners); wonen met zorg en welzijn en samen wonen in de wijk (veiligheid).
- Naast gemeentelijke beleidsdocumenten spelen natuurlijk ook regionale en provinciale afspraken en ambities een rol. Zo zijn er in MRDH-verband afspraken gemaakt over PDV- en andere

detailhandelslocaties (**Agenda Detailhandel**), kantoorlocaties (**Agenda Kantoren**), bereikbaarheid (**Uitvoeringsagenda bereikbaarheid**).

Belangrijk is verder de **Roadmap Next Economy** die de MRDH heeft opgesteld: een transitieprogramma aan de hand waarvan de MRDH de switch wil maken van een meer op fossiele energie gerunde economie, naar de *Next Economy*.

- Tot slot gelden uiteraard provinciale beleidskaders, zoals **de Visie ruimte en Mobiliteit** die onder meer bestaat uit het **Programma Ruimte** en **Programma Mobiliteit**. Het meest van invloed op de dagelijkse praktijk in Capelle is de **Verordening Ruimte**. Deze stelt regels aan gemeentelijke bestemmingsplannen. Hierin staan onder meer regels over kantoren, bedrijven, detailhandel, ruimtelijke kwaliteit, en provinciale en recreatieve vaarwegen





# Bijlage 5: Volledige SWOT

## Sterkten

### Economie en arbeidsmarkt

- Ligging in economisch sterk gebied, veel banen dichtbij
- Goed ondernemersklimaat met korte lijnen naar gemeente, een 'ja, mits-cultuur'
- De ondernemers in Capelle zijn goed georganiseerd
- Veel diversiteit aan bedrijvigheid (theoretisch- en praktisch opgeleiden)
- Veel banen en positief pendelsaldo (regiofunctie), verzorgende functie binnen Rijnmond
- Relatief grote sectoren groot- en detailhandel, financiële en zakelijke dienstverlening t.o.v. Nederland
- *Weinig leegstand bedrijventerreinen, lage grondprijzen*
- Stevige (economische) regionale samenwerking

### Wonen, voorzieningen, bereikbaarheid

- Goed woon- en leefklimaat: veilig en groen, dichtbij groen en blauw
- *Betaalbare woningen, maar prijs stijgt wel*
- Multimodaal bereikbaar
- Autobereikbaarheid in theorie goed, met gratis parkeren
- Directe verbinding(en) naar Rotterdam
- Veel diversiteit in voortgezet onderwijs op alle niveaus
- Sterke detailhandelsstructuur (dichtbij) die met de uitbreiding van de Koperwiek een flinke impuls krijgt

### Duurzaamheid en circulaire economie

- Vooruitstrevend in zelfrijdend vervoer op Rivium
- Cleantech grote groeisector in de regio
- Duurzaamheidsagenda al sinds 2014

## Zwakten

- Imago, sfeer en beleving van gemeente Capelle beperkt

### Economie en arbeidsmarkt

- Weinig 'eigen' invloed op de economie: meeliften op Rotterdam
- Groot-Rijnmond blijft achter bij rest mainports
- Overvraagde ondernemers vanuit gemeente
- Na crisis flinke krimp werkgelegenheid
- Werkloosheid bovengemiddeld (maar daalt)
- Hoge leegstand (26%), veel incurante kantoren
- Sterke scheiding wonen-werken
- Aansluiting vraag - aanbod arbeidsmarkt vraagstuk
- Hoge werkloosheid onder laagopgeleiden
- Sociale / economische problematiek geclusterd
- *Ruimtebeperkende factoren*

### Wonen, voorzieningen, bereikbaarheid

- Intern OV zwak in bepaalde gebieden, zoals Hoofdweg
- File als vaststaand gegeven, b.v. Algoracorridor
- *Parkeren zorgt voor druk en beperkte uitstraling openbare ruimte*
- Hoge leegstand in sommige winkelcentra, zoals de Wingerd en de Scholver
- Auto heeft voorkeur boven de fiets of OV
- Barrièrewerking Hollandse IJssel voor fietsverkeer
- Relatief lage binding detailhandel (dagelijks + niet-dagelijks)

### Duurzaamheid en circulaire economie

- Stijgend energieverbruik Groot-Rijnmondse economie



## Kansen

### Economie en arbeidsmarkt

- Mengen van functies kansrijk(er) door gebrek aan zware industrie in Capelle
- Sterke en ambitieuze regio, die vol inzet op Next Economy
- De Next Economy, met deels 'reshoring' van de productie en opkomst van de circulaire economie, biedt ieuwe kansen voor middelbaar- en laagopgeleiden
- Erasmus Universiteit op steenworp afstand
- Voorwaarden voor transitie naar Next Economy zijn deels aanwezig: ervaring en traditie in industrie en productie, demografische voordelen (veel jongeren), een sterke toename van ondernemers en startups
- Voorzieningen op werklocaties worden steeds belangrijker. Kans voor werklocaties in transitie, waaronder Rivium
- Hoofdweggebied als toegangspoort tot Rijnmond, ideaal voor stadsdistributie
- Initiatieven (Hoofdweg, Rivium) om met ruimtelijk beleid onderscheidende gebieden te creëren zijn veelbelovend

### Wonen, voorzieningen, bereikbaarheid

- Toerisme en recreatie als kans: Capelle als scharnierpunt tussen Rotterdam en het groene hart
- Aansluiten bij Rotterdam als 2e toeristenstad NL
- Kleinschaliger karakter t.o.v. grote stad beter benutten: dorps maar toch dichtbij stad
- Waterbus kan bereikbaarheid vergroten
- Veel potentie voor vergroten bereikbaarheid fiets
- Nog steeds toenemende aantrekkingskracht van de stad voor veel mensen
- Vooruitstrevend in zelfrijdend vervoer, dit kan verder doorgezet worden
- Transformatie Rivium als gemengd werk-woongebied

### Duurzaamheid en circulaire economie

- Concrete, meetbare klimaatambitie, regio en gemeente
- Aansluiten op warmtenetwerk Fascinatio en Schollebaar

## Bedreigingen

### Economie en arbeidsmarkt

- *Het verzorgende karakter van Capelle maakt de economie in de gemeente kwetsbaar voor de grillen van de Rijnmondse economie*
- Zwakke verankering van zakelijke en financiële dienstverleners, die daardoor meer *footloose* zijn
- Voorwaarden voor transitie naar Next Economy zijn deels afwezig: regio draait nog voor groot deel op fossiele energie
- Strenge kaders PZH belemmeren soms ontwikkeling

### Wonen, voorzieningen, bereikbaarheid

- Bereikbaarheid zal in toekomst verder onder druk komen
- Aantal kleine winkelgebieden zijn kwetsbaar
- Koperwiek breidt uit, welk effect heeft dat op de buurtwinkelcentra?
- Werken en wonen traditioneel gescheiden, terwijl steeds meer behoefte is aan gemengde woon-werkgebieden
- Nog steeds toenemende aantrekkingskracht van de stad voor veel mensen
- Alexandrium en Hoofdweg beconcurreren elkaar deels

### Duurzaamheid en circulaire economie

- Bedrijven nog lastig te bewegen voor duurzame investeringen

De SWOT is gebaseerd op de analyse van data, onderzoeks- en beleidsdocumenten en gesprekken met MRDH, Provincie Zuid-Holland, Rotterdam Partners, de resultaten van de ondernemersavond en twee sessies met gemeentebestuurders.

De SWOT is aan raadsleden gepresenteerd tijdens het BOT-overleg economie op 6 december 2018. De aanwezige raadsleden hebben met het aanbrengen van rode en groene stickers gereageerd op de SWOT. De in de SWOT *curatief* weergegeven elementen zijn punten waarop het grootste deel van de raadsleden het oneens waren met de analyse.